

Managementplan  
Werelderfgoed Koloniën van Weldadigheid

9. Katern Kolonie V Wortel en Kolonie VII Merksplas  
28 oktober 2016



KOLONIËN VAN  
WELDADIGHEID  
**WORTEL**



KOLONIËN VAN  
WELDADIGHEID  
**MERKSPLAS**

# Inhoud

9.0	Inleiding	1
9.1	Outstanding Universal Value	2
9.1.1	Outstanding Universal Value van Wortel- en Merksplas-Kolonie	2
9.1.2	Integriteit en authenticiteit	5
9.2	Wortel- en Merksplas-Kolonie	9
9.2.1	Locatie en afbakening	9
9.2.2	Kwalitatieve beschrijving	9
9.2.2.1	Schets op hoofdlijnen	9
9.2.2.2	Stichtingsfase 1822 - 1828	10
9.2.2.3	Verzelfstandiging België 1830	11
9.2.2.4	Nationalisatie 1870	11
9.2.2.5	Bescherming vanaf 1999	13
9.2.2.6	Huidige betekenis: cultuurhistorie, landschappelijk, sociaal, status, functioneel	14
9.3	Borging in wettelijke en beleidsmatige kaders	17
9.3.1	Wettelijke en beleidsmatige kaders Wortel en Merksplas	17
9.3.2	Het Vlaamse Gewest	17
9.3.3	Provincie Antwerpen	18
9.3.4	Stad Hoogstraten en Gemeente Merksplas	18
9.3.5	Waterbeheer	19
9.4	Organisatie Wortel- en Merksplas-Kolonie	20
9.4.1	Beheerder: Kempens Landschap als koloniemanager	20
9.4.2	Technische Coördinatiecommissie	21
9.4.3	Provincie Antwerpen	21
9.4.4	Gemeente Merksplas en de stad Hoogstraten	21
9.4.5	Participatie omwonenden	21
9.4.6	Eigenaars	22
9.5	Omgaan met trends en ontwikkelingen	23
9.5.1	Gezamenlijk zorgen voor een adequaat management	23
9.5.1.1	Gemeenschappelijk en gedragen ambitie	23
9.5.1.2	Krachtdadige organisatie op basis van gezamenlijkheid	23
9.5.1.3	Beheer en bescherming vanuit de overheid	24
9.5.1.4	Bescherming natuurwaarden	24
9.5.1.5	Revalorisatie van landschap, natuur en bebouwing	25
9.5.2	State of Conservation	25
9.5.2.1	Instandhouding en beheer	25
9.5.2.2	Managementopgaven instandhouding en beheer	26
9.5.3	Factoren met impact op Wortel en Merksplas	27
9.5.3.1	Ontwikkelingen en trends met impact op Wortel en Merksplas	27

9.5.3.2	Klimaatverandering en milieueffecten	33
9.5.3.3	Natuurrampen, calamiteiten en risk preparedness	34
9.5.3.4	Impact van recreatie en toerisme c.q. bezoekers Wortel- en Merksplas-Kolonie	34
9.5.4	Financieringsbronnen	35
9.5.5	Promotie, voorlichting en educatie Wortel- en Merksplas-Kolonie	35
9.6	Monitoring	37
9.6.1	Uitgevoerde onderzoeken en nulmetingen	37
9.6.2	Aanpak monitoring	37



## 9.0 Inleiding

Aanleiding voor het opstellen van het managementplan katern Wortel- en Merksplas-Kolonie is dat België en Nederland gezamenlijk hebben besloten de Koloniën van Weldadigheid bij Unesco voor te dragen ter nominatie tot het verkrijgen van de status UNESCO werelderfgoed. Door de sterke samenhang en de vergelijkbare historie worden beide Koloniën gezien als één beheereenheid en in één katern behandeld. Wortel- en Merksplas-Kolonie zijn twee van de in totaal zeven Koloniën van Weldadigheid die in de periode 1818 tot 1825 door de Maatschappij van Weldadigheid zijn opgericht. Wortel is in 1822 opgericht als eerste vrije Kolonie van de Maatschappij van Weldadigheid in de Zuidelijke Nederlanden. Merksplas is als onvrije Kolonie, opgericht door de Maatschappij van Weldadigheid van de zuidelijke provinciën in 1825. Het is de laatst opgerichte Kolonie uit de reeks. Vanaf 1830 raken de Kolonies in verval en in 1859 wordt de Maatschappij van Weldadigheid in de Zuidelijke Nederlanden opgeheven. Beide Koloniën worden in 1870 gekocht door de Belgische Staat en uitgebouwd tot 'Rijksweldadigheidskolonies'. De Kolonie Merksplas ondergaat vanaf 1870 een uitgebreid programma van herinrichting en vergroting, zodat de opvangcapaciteit vervijfvoudigde. Wortel-Kolonie transformeert in deze periode naar een onvrije Kolonie, waarbij de landschapsstructuur bewaard blijft. Wortel is in die zin de enige hybride Kolonie, waarin zowel de structuur van een vrije als een onvrije Kolonie herkenbaar is.

De Provincie Antwerpen, Kempens Landschap, de stad Hoogstraten en de gemeente Merksplas onderkennen de bijzondere waarden van beide Koloniën. In 1999 heeft de Vlaamse minister voor Leefmilieu en Tewerkstelling het "besluit houdende definitieve bescherming als landschap" genomen voor zowel de Rijksweldadigheidskolonie Wortel als de Rijksweldadigheidskolonie Merksplas. In 2009 is door de Provincie Antwerpen het Ruimtelijk Uitvoeringsplan voor Merksplas-Kolonie vastgesteld, waarbij het gebied is aangemerkt als ecologische infrastructuur van bovenlokaal belang. In 2014 volgt het Ruimtelijk Uitvoeringsplan voor Wortel-Kolonie met dezelfde status. De gemeenten nemen de bepalingen in deze provinciale ruimtelijke uitvoeringsplannen over in hun regelgeving en vergunningverlening.

Provincie Antwerpen en beide gemeenten ambiëren voor Wortel- en Merksplas-Kolonie als onderdeel van de zeven Koloniën van Weldadigheid de status UNESCO werelderfgoed.

Dit katern Wortel- en Merksplas-Kolonie maakt integraal deel uit van het managementplan Koloniën van Weldadigheid en het nominatiedossier UNESCO Werelderfgoed. In het algemene deel van het managementplan worden de overkoepelende managementaspecten behandeld. Per Kolonie of cluster van Koloniën zijn aparte katernen opgesteld met de specifieke eigenschappen, ontwikkelingen en managementmaatregelen voor deze deelgebieden. Het managementplan geeft, conform de Operational Guidelines aan hoe de wereldwijd unieke betekenis of "Outstanding Universal Value" (OUV) van de Koloniën van Weldadigheid, wordt bewaard, versterkt en/of teruggebracht, rekening houdend met de huidige toestand, de uitgangssituatie en visie op authenticiteit en integriteit voor de komende jaren.

Het managementplan heeft een looptijd van 10 jaar en wordt van kracht op de datum van het verkrijgen van de status als werelderfgoed. In de nominatiefase wordt al zoveel mogelijk gewerkt conform hetgeen in dit katern staat.

## 9.1 Outstanding Universal Value

In het algemene deel van het managementplan is de Outstanding Universal Value (OUV) van de Koloniën van Weldadigheid beschreven. Hieronder volgt meer in detail de OUV van Wortel- en Merksplas-Kolonie.

### 9.1.1 Outstanding Universal Value van Wortel- en Merksplas-Kolonie

De property Koloniën van Weldadigheid wordt genomineerd als "Cultural Landscape". Het betreft een transnationale en seriële nominatie. De Koloniën van Weldadigheid worden op basis van de criteria (iii), (v) en (vi) genomineerd. Ieder criterium wordt nader onderbouwd aan de hand van in het totaal acht hoofdkenmerken. Deze hoofdkenmerken worden gebruikt voor de comparatieve analyse en de bepaling van de attributes.

**Criterion III:** *To bear a unique or at least exceptional testimony to a cultural tradition or to a civilization which is living or which has disappeared*  
*[Het erfgoed is een uitzonderlijke, of op zijn minst exceptionele, getuigenis van een culturele traditie of een samenleving die nog voortleeft of is verdwenen]*

De Koloniën van Weldadigheid zijn de getuigen van een uitzonderlijk en grootschalig, vroeg-19de-eeuws utopisch experiment in social engineering, dat tot doel had de armoede geheel te bestrijden via een systeem van landbouwnederzettingen. De zeven Koloniën demonstreren de evolutie van het systeem met vrije en onvrije koloniën en omvatten de sporen van zijn successen en mislukkingen. Het experiment is een belangrijke stap in de lange West-Europese traditie van armenzorg en onderscheidt zich door zijn grootschaligheid en de actieve rol van de Staat. Dit blijkt uit:

1. de systematische disciplinerende (arbeid, onderwijs en moraal) van arme en behoeftige burgers, georganiseerd op een nationale schaal;
2. de opbouw van zelfredzame gemeenschappen met hoogwaardige voorzieningen;
3. de opzet als 'laboratorium voor betere burgers', voor de bestaande samenleving.

**Criterion V:** *Be an outstanding example of a traditional human settlement, land-use, or sea-use which is representative of a culture (or cultures), or human interaction with the environment especially when it has become vulnerable under the impact of irreversible change*  
*[Het erfgoed is een bijzonder voorbeeld van een traditionele menselijke bewoning, land- of zeegebruik die een cultuur (of culturen) vertegenwoordigt, of de wijze waarop de mens met zijn omgeving in interactie gaat, in het bijzonder wanneer die kwetsbaar is geworden ten gevolge van onomkeerbare veranderingen]*

De Koloniën van Weldadigheid zijn een uitzonderlijke serie agrarische nederzettingen ontgonnen als "eilanden" in onherbergzaam heide- en veengebied. De orthogonale structuur en kenmerkende inrichting van het landschap weerspiegelen het karakter van vrije en onvrije koloniën. De strakke hiërarchische ordening en maatvoering, met een weloverwogen plaatsing van gebouwen en beplanting, was instrumenteel in de beoogde gedragsbeïnvloeding van de bewoners. De huidige cultuurlandschappen illustreren de omvang, de ambitie en de evolutie van dit sociale experiment. Dit blijkt uit:

4. De ontginning en inrichting van uitgestrekte gesloten agrarische nederzettingen met strakke hiërarchische ordening en maatvoering ten behoeve van een integrale oplossing van het armoedeprobleem op nationale schaal;

5. het organisatiemodel met twee types: vrije en onvrije Koloniën. Het systeem was gericht op alle doelgroepen van armen en behoeftigen, vanuit het vooruitgangsgeloof dat de armoede in al zijn verschijningsvormen was op te lossen;
6. de focus op de maximalisatie en het optimaliseren van de landbouwproductiviteit door de kolonisten.

**Criterion VI:** *Be directly or tangibly associated with events or living traditions, with ideas, or with beliefs, with artistic and literary works of outstanding universal significance [Het erfgoed is direct of zijdelings geassocieerd met gebeurtenissen of levende tradities, met ideeën, of geloofsopvattingen, met artistieke en literaire werken van bijzondere of universele betekenis]*

Het landelijk georganiseerde experiment van armoedebestrijding in de Koloniën van Weldadigheid wortelde als sociaal initiatief van de elite en de nationale overheid. Het combineerde traditionele christelijke waarden, zoals naastenliefde en arbeidsethos, met inzichten van de Verlichting, zoals het geloof in emancipatie, maakbaarheid, zelfredzaamheid, vrijheid van godsdienstbeleving en de verhouding tussen individuen en de Staat. Het experiment had grote invloed op het denken over volksverheffing, sociale stijging en de rol en verantwoordelijkheid van de Staat daarbij en markeert een vroege stap in de ontwikkeling van de Europese traditie van sociale maakbaarheid. Tegelijkertijd bleek de ambitie utopisch. Door de vele associatieve betekenissen kregen ze een plek in het collectieve geheugen in Nederland en Vlaanderen.

Dit blijkt uit:

7. de gezamenlijke actie van burgers en Staat in een innovatieve aanpak van de armoede op een nationale schaal, in een publiek-private samenwerking.
8. het herinneringslandschap met zijn uiteenlopende en evoluerende betekenissen in het collectieve geheugen van Nederland en België.

Wortel was de eerste Kolonie in de Zuidelijke Nederlanden, gesticht als vrije Kolonie met kolonistenhoeven, vier centrale gebouwen ('les quatre bâtiments') en 4 bewakerswoningen. In de opzet werden ervaringen uit de Noord-Nederlandse Koloniën Frederiksoord en Willemsoord verwerkt, maar aangepast aan de lokale omstandigheden. In de centrale gebouwen waren oorspronkelijk een spinzal, een school/kerk, een directeurswoning en een magazijn gevestigd. Bij afwezigheid van water voor het transport werd een raster van wegen op de heide (op zandgrond) aangelegd, rond een centraal kruispunt.

Merksplas werd gesticht als een onvrije Kolonie, waarbij ervaringen uit alle eerdere koloniën werden verwerkt. De oorspronkelijke opzet bestond uit een centraal gesticht met diverse voorzieningen, 4 grote hoeves en 4 schaapskooien, een bakkerij en in een latere fase ook een kazerne. De wegenstructuur en de perceelsindeling is geënt op de functionele noden vanuit de landbouwbedrijfsvoering.

Organisatorisch gezien weken de Koloniën van Weldadigheid in de Zuidelijke Nederlanden af van de zusterkoloniën in de Noordelijke Nederlanden: zo was er bijvoorbeeld geen bel die het dagritme regelde, was er geen godsdienstvrijheid en werd de hele bedrijfsvoering ook aangepast aan de lokale landbouwgebruiken en financiële omstandigheden. Toch waren de overeenkomsten frappanter dan de verschillen. De koloniën Wortel en Merksplas pasten voor wat betreft de inrichting van het landschap en de structuur van het organisatiemodel naadloos in de doorwerking van de hele reeks koloniën, zoals die in zeven jaar tijd zijn beslag kreeg. In 1859 werd de

Maatschappij van Weldadigheid in de Zuidelijke Nederlanden ontbonden. Nadien werden de goederen gekocht door de Belgische Staat. Vanaf 1870 volgde een doorstart als 'Rijksweldadigheidskolonie'. Allerlei gebouwen werden toegevoegd, maar de perceelsindeling bleef behouden. Nu is Wortel de Kolonie in de gehele reeks waar het oorspronkelijke grid en de perceelsindeling tot op vandaag het best zichtbaar is. Merksplas illustreert de schaalvergroting van de boerderijen in de perceelstructuren en de geometrische compositie rond een centraal gesticht.

De belangrijkste attributen zijn:

- De basistypologie van de vrije en onvrije Koloniën van Weldadigheid.
- De structuur van het landschap bestaande uit wegen en laanstructuren, waterstructuren, het toegepaste maatsysteem, en het grid van de bebouwing.
- De bebouwing en beplanting die representatief is voor het experiment van armoedebestrijding en de doorontwikkeling daarvan.

Zowel Wortel- als Merksplas-Kolonie omvatten de 3 criteria. Beide Koloniën geven een representatieve reflectie van een aantal subaspecten en leggen de klemtoon op subaspecten III 2, V 4 en 5 en VI 8. Merksplas vult deze nog aan met sub aspect III 1 en V 6.

<b>III. Landschap van social engineering</b>	<b>1. traditie disciplinerend: onderwijs, zorg, straf</b>	<b>2. gesloten gemeenschappen</b>	<b>3. minisamenleving voor alle gezinden</b>
Wortel	<ul style="list-style-type: none"> <li>• Onderwijswoningen (Hoofd)bewakerswoningen</li> <li>• Kazerne (Casino)</li> <li>• Woningen tegenover kazerne</li> </ul>	<ul style="list-style-type: none"> <li>• Afstand oost/west georiënteerde hoofdstructuur ± 600m</li> <li>• Bewakerswoning</li> <li>• symmetrisch complex rond omvangrijke binnenplaats</li> <li>• Werkplaatsen (zuidkant)</li> <li>• werkplaatsen ten zuiden van centraal complex</li> </ul>	<ul style="list-style-type: none"> <li>• Kapelkoor (oostzijde)</li> </ul>
Merksplas	<ul style="list-style-type: none"> <li>• Ringgracht</li> <li>• Wachhuisje</li> <li>• Ciperswoningen</li> </ul>	<ul style="list-style-type: none"> <li>• Afstand noord/zuid wegen ± 225m</li> <li>• Middelenmagazijn</li> <li>• School</li> </ul>	<ul style="list-style-type: none"> <li>• OLV Hemelvaart kapel</li> </ul>
<b>V. grootschalige ontginningslandschap</b>	<b>4. integrale oplossing armoedeprobleem</b>	<b>5. organisatiemodel vrij/onvrij</b>	<b>6. landbouw-innovatie</b>
Wortel	<ul style="list-style-type: none"> <li>• Ontginningslandschap</li> <li>• Hoofddreven</li> <li>• Secundaire dreven</li> </ul>	<ul style="list-style-type: none"> <li>• Boerderijlinten met centraal kruispunt met voorzieningen en doorontwikkeling</li> </ul>	<ul style="list-style-type: none"> <li>• Hoeve</li> <li>• Landbouwgebouw ten noorden van Hoeve</li> </ul>
Merksplas	<ul style="list-style-type: none"> <li>• Ontginningslandschap</li> <li>• Hoofddreven</li> </ul>	<ul style="list-style-type: none"> <li>• Centraal gesticht met grootschalige modelboerderijen</li> </ul>	<ul style="list-style-type: none"> <li>• Grote hoeve, bestaande uit: <ul style="list-style-type: none"> <li>○ woonstalhuizen</li> </ul> </li> </ul>



	<ul style="list-style-type: none"> <li>• Gewestweg</li> <li>• Secundaire dreven</li> </ul>	doorontwikkeling	<ul style="list-style-type: none"> <li>○ paardenstallen</li> <li>○ hooischuur</li> <li>○ koeienstallen</li> <li>○ quarantainestal</li> <li>○ aardappelkelder</li> <li>○ 3 open schuren</li> </ul>
<b>VI. Voorloper verzorgingsstaat</b>	<b>7. sociaal initiatief maatschappelijke elite</b>	<b>8. herinneringslandschap</b>	
Wortel		<ul style="list-style-type: none"> <li>• Begraafplaats</li> </ul>	
Merksplas		<ul style="list-style-type: none"> <li>• Begraafplaats</li> <li>• Bezoekerscentrum in oprichting</li> </ul>	

#### Karakteristiek Wortel in relatie OUV:

**Typologie:** Eerste vrije Kolonie, later onvrije Kolonie. Boerderijlinten met centraal kruispunt met voorzieningen en doorontwikkeling.

**Structuur Landschap:** Hoofddreven, wegen en paden tussen de hoofdwegenstructuur. Grachten, Staakhevelse loop. Maatsysteem: ca. 600 en 60 meter

**Representatieve bebouwing en beplanting:** Bewakerswoningen, werkplaatsen, hoeve, begraafplaats, dorpskom (kruispunt)

#### Karakteristiek Merksplas in relatie OUV:

**Typologie:** Onvrije Kolonie. Centraal gesticht met grootschalige modelboerderij en doorontwikkeling.

**Structuur Landschap:** Hoofddreven, secundaire dreven, ringgracht. Toegepaste maatsysteem: 225 meter.

**Representatieve bebouwing en beplanting** Grote Hoeve en omliggende gebouwen, cipierswoningen, kapel, school, begraafplaats.

### 9.1.2 Integriteit en authenticiteit

De Koloniën van Weldadigheid zijn culturele landschappen die bestaan uit ontgonnen woeste grond en die zijn uitgebouwd tot agrarische koloniën met het oog op het uitbannen van armoede door arbeid, educatie en disciplineren. Tot op de dag van vandaag zijn dat uitgangspunt en doel herkenbaar in het orthogonaal gestructureerde landschap met lanen, weiden, akkers en bossen, en met de karakteristieke woningen, boerderijen, gestichten, inrichtingen, kerken, scholen en bedrijfsgebouwen.

In het ontstaan en de ontwikkeling van de Koloniën van Weldadigheid zijn de volgende perioden te herkennen:

0. Voorfase: de periode vóór de komst van Maatschappij van Weldadigheid, met onbebouwde heidegrond en veen met sporadische ontginning.
1. Stichtingsfase: ontginning en inrichting door de Maatschappij van Weldadigheid (1818-1825).
2. De verdere evolutie van de Koloniën (in tijd variërend per Kolonie; globaal 1825-1859).
3. Fase van rijksinstellingen in de onvrije Koloniën, gedeeltelijke privatisering in de vrije Koloniën en schaalvergroting in alle Koloniën (in tijd variërend per Kolonie, globaal na 1859).
4. Fase van herontwikkeling en waardering voor het erfgoed (vanaf de periode 1980-1990).

### **Integriteit en authenticiteit van attributes Wortel- en Merksplas-Kolonie**

In het kader van de nominatie zijn de attributes beoordeeld op herkenbaarheid en authenticiteit:

1. Attribuut is authentiek en integer en geeft een goed en beleefbaar beeld van hoe de attribuut er in de betreffende periode uitzag in de historische context.
2. Attribuut verbeeldt wat het historisch was maar de historische context is niet goed bewaard.
3. Attribuut is aangetast element ten opzichte van het beeld op het moment van aanleg/bouw.
4. Attribuut betreft element dat niet uit de gekozen periode stamt maar waar wel de historische inplanting is gerespecteerd, met name plaatsing in en respecteren van het grid.

In **Wortel-Kolonie** is de OUV heden ten dage zichtbaar en voelbaar in de structuur van het landschap en de beplanting in bepaalde ruimtelijke kenmerken en specifieke objecten.

In de structuur van het landschap zijn herkenbaar:

- De orthogonale verkaveling van de eerste ontginning met centrale noord-zuidas, evenwijdige dwarsverbindingen in een vaste maatvoering van circa 600 meter
- De perceelgrenzen van koloniewoningen en bos in smalle gelijkvormige percelen, van elkaar gescheiden door een stelsel van grachten en paden. De kavels zijn de restanten van de boerderijpercelen uit de tijd van de vrije Kolonie.
- De dreven vormen een imposant rastervormig patroon dat hiërarchisch is opgebouwd in enkele en dubbele dreven (met een dubbele bomenrij).
- Het centrale kruispunt met de nu aanwezige bebouwing die nog steeds een karakteristieke 45°-inplanting kent, maar die dateren uit de periode na de omvorming van de site tot Rijkswelddadigheidskolonie
- Ook het af- en ontwateringssysteem vertoont een orthogonale structuur.
- In de beplanting zijn de laanbeplantingen zomereik, maar ook Amerikaanse eik en beuk kenmerkend evenals de houtproductiebossen met den aanplantingen, die in sommige gevallen geleidelijk omschakelen naar loofbos en heiderelicten met een paar vennen die teruggaan op oude vencomplexen.

Als ruimtelijke kenmerken gelden:

- De openheid van de percelen in het midden
- De beslotenheid door de bosgebieden langs de randen
- Het doorzicht: van buiten zijn de koloniegrenzen zichtbaar en de wegen- en waterstructuur biedt doorzicht.
- Functionaliteit van de woningen en gebouwen, inclusief hun oriëntatie

Kenmerkend voor de bebouwing zijn:

- Het hoofgebouw van de landbouwkolonie, het vroegere gestichtshuis met centrale kantoren, ateliers en slaapzalen is van eind 19de eeuw. Het wordt thans uitsluitend nog gebruikt als penitentiaire instelling.
- De bebouwingstructuur die onderdeel uitmaakt van de landschapsstructuur, zijnde de woningen op het kruispunt van de Kolonie(weg), net zoals dat in 1819 bij de eveneens vrije Kolonie Willemsoord in Noord Nederland was toegepast
- De dubbele dienstwoningen, geconcentreerd en symmetrisch geplaatst aan de noord-zuid-hoofdas en aan het westelijke deel van de nabijgelegen oost-westas, met omhaagde nutstuinen.

De typologie, de ruimtelijke en landschappelijke kenmerken zijn in Wortel-Kolonie afkomstig uit de stichtingsfase. In de opvolgende fasen en de ontwikkeling tot Rijksweldadigheidskolonie (landloperskolonie) zijn zij grotendeels behouden gebleven. Deze attributes zijn authentiek in hun historische context (waardering 1). Ook de aanwezige bebouwing is authentiek binnen de historische context. Slechts enkele werkplaatsen en hoevewoningen zijn sterk aangepast ten opzicht van de bouw (waardering 3). De gebouwen en hun functionaliteit dateren voornamelijk uit de fase als Rijksweldadigheidskolonie (1870 -1969).

Ook in **Merksplas-Kolonie** is de OUV vandaag nog zichtbaar en voelbaar in de structuur van het landschap en de beplanting, in bepaalde ruimtelijke kenmerken en specifieke objecten.

In de structuur van het landschap zijn herkenbaar:

- Het orthogonaal ingerichte landschap, met een rastervormig drevenpatroon en een uitgestrekt, karakteristiek gebouwenpatrimonium. De waterstructuur van de niet volledig gesloten, 6,5 meter brede ringgracht, van de grachten en greppels langs dreven en wegen en van de vennen.
- De hoofdwegenstructuur (inclusief de laanbeplanting en voor- en overtuinen van de Kapelstraat, Osserweg, Gasthuisdreef, Beersedreef en de Steenweg op Rijkevoorsel)
- De secundaire wegenstructuur (inclusief de laanbeplanting en voor- en overtuinen van de Kweekstraat, Dammekenstraat, Gentse Wijk, Nijverheidstraat, Zoete Inval, Beukendreef en Rode Dreef)
- De maatsystematiek: de afstand tussen de noord-zuid wegen is ongeveer 225 meter.
- De overgebleven perceelsgrenzen van de landerijen
- De landlopersbegraafplaatsen langs de Gasthuisdreef
- De houtproductiebossen: in de beplanting zijn er sporadisch nog heide- en venrelicten over van de uitgestrekte prekoloniale heidevlakte. In het raster kregen de hoofddreven een dubbele laanbeplanting van voornamelijk zomereik, naast Amerikaanse eik en beuk. De landschapsinrichting is grotendeels terug te voeren tot de tijd van de Maatschappij van Weldadigheid.

Als ruimtelijke kenmerken gelden:

- In Merksplas staat de bebouwing centraal in de lanenstructuur. De vernieuwing van de inrichting in 1870 heeft dit effect versterkt.
- De architectuur, de stedenbouwkundige inplanting en het landschap vertonen een grote samenhang.
- Openheid: de open percelen ten westen van de Kolonie
- Beslotenheid intern door bosgebieden (noord, zuid, oost) en door clustering van bebouwing op de kruising van de hoofdwegen; en van buitenaf door de laanbeplanting langs de ringgracht
- Functionaliteit van de woningen en gebouwen, inclusief hun oriëntatie

Kenmerkend voor de bebouwing zijn:

- Het imposante gebouwencomplex (De Grote Hoeve - een modelhoeve met hoofdgebouwen - varkenstallen en koestal en woningen voor de bewakers-toezichters en hun gezinnen.), naar ontwerp van Victor Besme – rondom het carré van het oorspronkelijke gesticht van de Maatschappij van Weldadigheid. Deze werd in 1878 ingeplant ter vervanging van de werkhoeves uit de tijd van Maatschappij van Weldadigheid en zorgde voor een eenvoudiger bedrijfsbeheer en toezicht en zelfvoorziening van de Kolonie. Het oude gebouw uit de tijd van

Johannes van den Bosch is erin verwerkt. Besmes inbreng in de architectuur en inrichting van de site toont aan dat de herlancering van de bedelaarskolonie voor de Belgische overheid in 1870 een prestigeproject was.

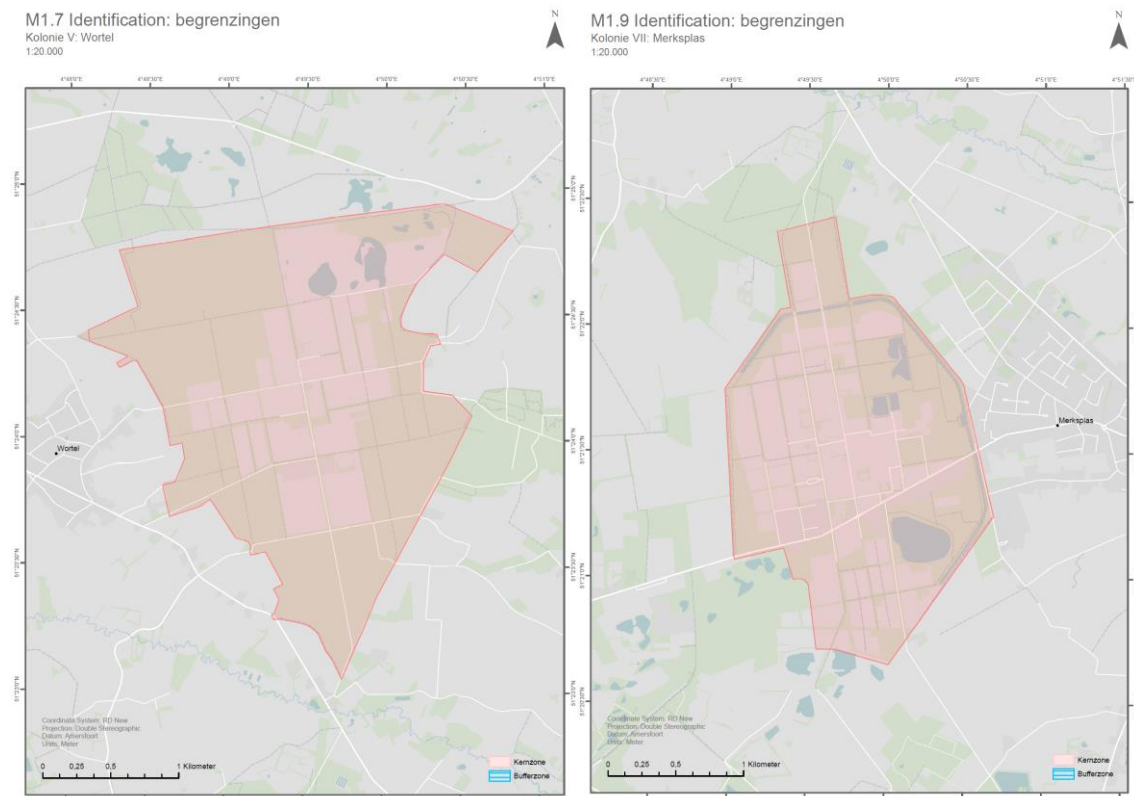
- De kapel uit 1899 van architect Besme aan de centrale as, met aanwending van industriële elementen in materialen (metaal) en constructiewijze (lichtstraat).
- De nijverheidsgebouwen en -terreinen, waaronder het zogenaamde 'middenmagazijn' uit het eerste kwart van de 20ste eeuw en enkele recentere bedrijfsgebouwen bij de voormalige steenbakkerij. De steenbakkerij was de vroegste industriële activiteit en moest vooral bakstenen voor de eigen gebouwen aanleveren.
- De bewakerswoningen (de Zoete Inval en de Gentse Wijk), beide uit de jaren 1930.
- Andere agrarische gebouwen, zoals de hooischuur, open schuren, aardappelkelders, quarantainestal en de Kleine Hoeve in het zuidelijk deel van de Kolonie.
- Het ensemble van personeelwoningen bij de Steenweg op Rijkevorsel en de meer verspreide woningen van het hoger personeel, elk met een tuin, voorzien van een beukenhaag.

De grote lijnen van de verkaveling en landschapsstructuren dateren uit de stichtingsfase. Ook delen van de gebouwen stammen uit die tijd. De typologie, de ruimtelijke en landschappelijke kenmerken zijn in Merksplas-Kolonie authentiek in hun historische context (waardering 1, slechte enkele perceelgrenzen zijn niet meer in hun context zichtbaar). De tegenwoordig meest opvallende representatieve gebouwen dateren uit de fase van Rijksweldadigheidskolonie (1870 - 1969). Ook zij zijn authentiek in hun context (waardering 1).

## 9.2 Wortel- en Merksplas-Kolonie

### 9.2.1 Locatie en afbakening

De properties van Wortel- en Merksplas-Kolonie zijn begrensd tot het oorspronkelijke ontginningsgebied van de Maatschappij van Weldadigheid. Deze begrenzingen omvatten de attributes van de sites.

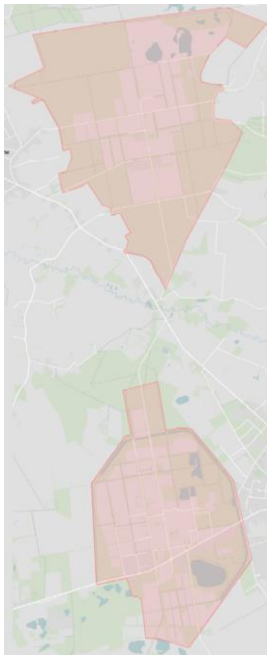


De properties van Wortel (V) en Merksplas (VI) worden omgeven door een vrij open met hoofdzakelijk landelijke bestemmingen. De beboste zones aan de buitenrand van beide koloniën en de beplante wal rond Merksplas beschermen het zicht op en vanuit de kolonie. Door deze beslotenheid is een buffer niet nodig. De beboste zones worden 'Groene bretellen' genoemd en instandhouding hiervan is verankerd in beleid en beheersplannen.

### 9.2.2 Kwalitatieve beschrijving

#### 9.2.2.1 Schets op hoofdlijnen

Wortel en Merksplas, gesticht in 1822 en 1825, zijn de Koloniën in de Zuidelijke Nederlanden. Ze zijn opgericht naar voorbeeld van de Noord Nederlandse vrije koloniën zoals Frederiksoord (Wortel) en de onvrije koloniën zoals Veenhuizen (Merksplas). Wortel- en Merksplas-Kolonie zijn dicht bij elkaar gelegen in de regio Kempen in de provincie Antwerpen, grenzend aan de huidige Nederlands-Belgische grens.



Wortel en Merksplas Kolonie

Voor het beheer van deze twee zuidelijke koloniën werd in 1821 de Maatschappij van Weldadigheid voor de Zuidelijke Nederlanden opgericht. Tot 1859, ook na de onafhankelijkheid van België in 1830, bleef de Maatschappij in België bestaan. De Koloniën raakten in verval. In 1870 koopt de Belgische overheid Wortel- en Merksplas-Kolonie en in 1871 start men de bouw voor een nieuwe landbouwkolonie in Merksplas en in 1882 in Wortel. De koloniën heten vanaf dan Rijksweldadigheidskolonies. In 1891 wordt de Wet ter beteugeling van de landloperij goedgekeurd en krijgen Wortel en Merksplas hun beeldbepalende karakter als landloperskolonie. Geregeld onderbroken door ander gebruik, bij voorbeeld voor opvang van vluchtelingen en internering van politieke gevangenen rond de wereldoorlogen, behouden zij tot 1993 (de afschaffing van de Wet op de landloperij) de status van landloperskoloniën.

#### 9.2.2.2 Stichtingsfase 1822 – 1828

**Wortel** werd als eerste Kolonie in de zuidelijke Nederlanden, gesticht als vrije Kolonie. Het gebied (213 ha woeste grond van de Hertog van Salm-Salm en bankier Hennesy en 303 ha van de gemeente Wortel) werd door de Maatschappij van Weldadigheid van de Zuidelijke Nederlanden gekocht in 1822. Het gemeentebestuur van Wortel werd door een Koninklijk Besluit tot verkoop gedwongen. In de opzet werden ervaringen uit Frederiksoord en Willemsoord verwerkt, aangepast aan de lokale omstandigheden. De eerste naam was "Zuid-Frederiksoord".

Bij afwezigheid van water voor het transport werd een raster van wegen op de heide (op zandgrond) aangelegd, rond een centraal kruispunt.

In het kader van dit project werd een groot deel van de woeste heidegrond ontgonnen. Dit bestond uit het plaggen van de begroeide bovengrond, heideplaggen verbranden en vervolgens de zure en weinig vruchtbare zandgrond bemesten. Bij de ontginning van de heidegronden werden dreven aangelegd volgens een orthogonale structuur. Op het kruispunt van de hoofd dreven werd een ruitvormig pleintje gemaakt voor "Les quatre bâtiments", met de woning van de directeur, een lagere school, een magazijn en een bedrijfsgebouw met onder meer een spinnerij. Tot 1827 werden er 125 eenvoudige stenen boerderijtjes gebouwd van ca. 7,5m x 15m, zonder verdieping, met een dak in stro. Naast een huiskamer waren er drie slaapkamers, een kelder en een houten schuur. Deze rechthoekige gebouwen stonden aan weerszijden van de dreef, met de gevel naar de dreef gericht. Elk gezin kreeg huisvesting, wat vee en graan en moest dan de onvruchtbare heidegrond ontginnen. In de periode tot circa 1850 ontstond een centraal gestructureerd landschap van dreven, grachten, gebouwen en landbouwgronden, in het noorden onontgonnen vennen, heidevelden en in het zuiden bossen doorsneden door dreven.

De eerste gezinnen trokken in 1822 in de hoeven. De bevolking groeide van 151 in 1822 tot het maximum van 636 in 1829. De startfase van het project is als mislukt te beschouwen. Al snel bleek dat de gezinnen uit de stad het leven op het platteland niet aankonden. Bovendien sloten de ideeën van de Hollanders niet aan en waren er financiële wantoestanden. De vrije landbouwkolonie werd daarom reeds in 1828 opgedoekt en de resterende bewoners werden ingeschakeld als landarbeiders.

In 1823 besloot de Maatschappij van Weldadigheid voor de Zuidelijke Nederlanden over te gaan tot de bouw van **Merksplas-Kolonie**. De lijn tussen de kerktorens van Merksplas en Rijkvorsel gaf richting aan de hoofddreef in Oost-westelijke richting. Met dreven evenwijdig daaraan of haaks daarop ontstond het kenmerkende patroon. Merksplas werd als onvrije Kolonie ontworpen voor de opvang van bedelaars die geschikt waren om arbeid te verrichten. In 1824 werd het eerste bedelaarsgebouw betrokken, dat vandaag nog – in verbouwde vorm – onderdeel vormt van het gevangeniscomplex. Er werd 100 ha bos geplant ten noorden van de Kolonie en 200 ha landbouwgrond ontgonnen in de Kolonie.

In 1825 werden de gebouwen voltooid rond de binnenplaats van wat nu de gevangenis is. De Kolonie bleef in functie tot 1859, toen de Maatschappij van Weldadigheid van de Zuidelijke Nederlanden ophield te bestaan.

#### 9.2.2.3 *Verzelfstandiging België 1830*

In 1830 wordt België onafhankelijk. In **Wortel-Kolonie** komt de bevolking in opstand en wordt de oogst vernield. Hierbij speelt de burgemeester van Wortel een rol, vanwege de gedwongen verkoop acht jaar eerder. Vele bedelaars sluiten zich aan bij het Hollands leger of bij dat van de opstandelingen. De meeste hoeven worden in brand gestoken. Vanaf 1833 worden alleen nog hopeloze gevallen naar Merksplas gestuurd. Het "Hollands project" komt tot een einde. In 1841 loopt het contract van de Maatschappij af, maar de Belgische Staat weigert om het domein aan te kopen. Ook **Merksplas-Kolonie** loopt zo goed als leeg. In 1840 staakt de Belgische regering de financiële steun aan het project. De Maatschappij van Weldadigheid van de Zuidelijke Nederlanden wordt in 1859 ontbonden. De laatste 250 kolonisten moeten terugkeren naar hun oorspronkelijke gemeenten, of zijn ondergebracht in kloosters of bij landbouwers. Een klein aantal bewoners blijft achter. Om openbare verkoop te voorkomen koopt Prins Frederik in 1846 de domeinen van Wortel- en Merksplas-Kolonie. De school (met dan nog 52 leerlingen) wordt afgebroken. In 1853 wonen nog 15 families in Wortel. De hoeves van Wortel-Kolonie verdwijnen geleidelijk aan (de meeste eerst na 1890, naar verluid is er één tot in de jaren 1950 blijven staan<sup>1</sup>) en vandaag is van deze gebouwen niets meer zichtbaar. De gebouwen in Merksplas staan in deze periode leeg en verkrotten.

#### 9.2.2.4 *Nationalisatie 1870*

Nadat de Maatschappij van Weldadigheid in België in 1859 wordt ontbonden, duurt het tot 1870 dat de Belgische Staat de goederen koopt. Vanaf 1866 (na de arbeidersopstand in Wallonië en de groeiende bewustwording bij de elite van het 'gevaar' van landlopers) komt wetgeving op de beteugeling van de landloperij tot stand. Deze wet is in 1891 nog verfijnd door de Wet Lejeune. Vanaf 1871 starten verbouwingen en aanpassingen in beide Koloniën naar het ontwerp van de vermaarde architect Victor Besme en op locatie geleid door ingenieur F. Zanen uit Turnhout, werkzaam bij de dienst Bruggen en Wegen, waar Besme de functie van 'Inspecteur Voyer' bekleedt. Voor het centrale gebouw voor landlopers in **Merksplas** zijn gesigioneerde bestekken en plannen gevonden<sup>2</sup>. Voor **Wortel** ontbreekt dit bewijs, maar zijn er voldoende aanwijzingen om aan te nemen dat F. Zanen het ontwerp heeft gemaakt<sup>3</sup>. In 1881 zijn er gevangenisgebouwen voor de landlopers opgetrokken. Tot 1910 worden nieuwe gebouwen opgericht, die het huidige

---

<sup>1</sup> Horsten, Toon, Landlopers, Amsterdam/Antwerpen 2013, p. 68.

<sup>2</sup> Inventaris van het Bouwkundig Erfgoed, Kanton Hoogstraten (ID: 126638)

<sup>3</sup> Horsten, ibid, p. 79.

gezicht van het gebied bepalen. Ten behoeve van de bouw is een steenbakkerij gebouwd en is klei ontgonnen uit de ondergrond. Enkele van deze kleiputten zijn later als stort in gebruik genomen en andere zijn nu nog als waterplassen zichtbaar. In Wortel volgt de bouw van de boerderij, de kazerne en de cipierswoningen. Er worden grachten en nevenlopen gegraven en de perceel indeling blijft behouden. Het gevangenisgebouw geldt als het symbool voor de onvrije Kolonie, waartoe Wortel in deze periode is verbouwd. Wortel-Kolonie wordt ingericht voor 'gewone bedelaars' volgens de Wet Lejeune, die bedelen omdat ze arm zijn door ouderdom, werkloosheid, gebrek of ziekte. Merksplas wordt de plaats voor de 'beroepsbedelaars' die men luiheid, losbandigheid of dronkenschap verwijt.

In Merksplas-Kolonie verrijzen in 1878 vier slaapzalen voor landlopers (thans in gebruik als centrum voor illegalen), aansluitend bij het bestaande gevangenisgebouw. In 1880 is de Grote Hoeve met 3.000m<sup>2</sup> bebouwde oppervlakte klaar en heeft men er tot 210 ha grond in gebruik. In 1899 is de kapel voltooid. Achter de gevangenis verschijnen nijverheidsgebouwen waar in 1910 15 bedrijven actief zijn. Merksplas krijgt naast landbouw ook een functie voor allerlei handwerk, zoals smeden, knopen maken, manden vlechten, klompen en schoenen maken en weven. Ook bedrijven uit andere regio's (Brussel, Breda) richten er werkplaatsen in. Er zijn in deze periode ook ongeveer 120 cipierswoningen en een school gebouwd. Tot vlak voor de Eerste Wereldoorlog kent Merksplas-Kolonie een gestage groei, tot ca. 5400 landlopers.

In deze periode groeit ook het aantal inwoners in Wortel tot 958 in 1904. De bedrijvigheid in Wortel is zowel gericht op landbouw (123 ha akkers en weilanden) als bosbouw (246 ha aangeplant sparrenbos).

De bebouwing in Merksplas-Kolonie sluit – net als in Wortel-Kolonie – geheel aan bij de dambordstructuur van de dreven. De rechte assen langs landbouwpercelen en bebouwing zorgen ervoor dat de landlopers in de gesloten Kolonie op een efficiënte wijze gecontroleerd kunnen worden. In de reeks van alle Koloniën is in Wortel het oorspronkelijke grid en de perceel indeling tot op vandaag het best zichtbaar. Tot 1893 graven kolonisten de ringgracht (van 8 tot 12 meter breed) rond Merksplas-Kolonie. Dit met uitzondering van het meest zuidelijke deel van de Kolonie, dat nauwelijks tot ontginning wordt gebracht. Het oorspronkelijke onontgonnen landschap van heide en vennen is hier nog altijd zichtbaar.

Tijdens de Eerste Wereldoorlog zijn Wortel en Merksplas in gebruik als opvangplek voor vluchtelingen. De meeste bedelaars worden in het leger opgenomen.

Na de oorlogsperiode daalt het aantal landlopers in Merksplas-Kolonie aanzienlijk. De nationale economie beleeft een bloeiperiode door de wederopbouw van het land. Maar dan vinden 1.087 landlopers de dood door de Spaanse griep epidemie van 1918. De gebouwen van de instelling krijgen geleidelijk een andere bestemming. In 1920 wordt de rioolfabriek omgebouwd tot Kleine Hoeve met als functie straf landbouwschool. De Koloniën laten in de jaren 1920 – 1990 een wisselende bevolking zien, waarbij Wortel enige tijd zelfs geheel gesloten is (van 1929 tot 1935) en Merksplas ook gebruikelijke gevangenis taksen krijgt.

Tijdens het interbellum start men met een classificatie van de delinquenten en met een differentiatie van de inrichtingen. Merksplas-Kolonie wordt meer en meer een halfopen gevangenis, met veiligheidshuisvesting gedurende de nacht, maar overdag met tewerkstelling in open lucht of in werkplaatsen. Er komen verschillende afdelingen, onder andere een voor geesteszieken en een sanatorium. Daarnaast opent de instelling een landbouwschool voor gedetineerden. In Wortel worden vanaf 1935 psychiatrische patiënten opgevangen, naast opnieuw



de opvang van landlopers. In 1938 worden vluchtelingen uit Oost-Europa en Duitse Joden in Merksplas gehuisvest, tijdens de Tweede Wereldoorlog sluit de bezetter er politieke gevangenen op. Na de oorlog worden juist weer collaborateurs in Merksplas geïnterneerd.

Vanaf 1946 worden aanvankelijk alle bedelaars en landlopers ondergebracht in Wortel-Kolonie, zodat het gesticht in Merksplas een zuivere strafinrichting is. Om veiligheidsredenen zijn er op bouwkundig vlak enkele aanpassingen doorgevoerd en is de strafinrichting gemoderniseerd door toevoeging van nieuwe faciliteiten. Vanaf 1951 opent men daarnaast opnieuw een paviljoen voor landlopers in Merksplas.

Vanaf de jaren 1950 totdat in 1993 de wet op de landloperij wordt afgeschaft en de rijksweldadigheidskoloniën sluiten, zijn de Koloniën zowel voor landlopers (meest in Wortel) als voor gewone gevangenen in gebruik. Bij de sluiting verblijven nog 260 landlopers in Wortel-Kolonie en in 1996 nog altijd 27 op vrijwillige basis<sup>4</sup>. Alleen het gevangeniswezen gebruikt sindsdien de centrale gevangenisgebouwen van Wortel, die in mei 1996 worden omgebouwd tot een inrichting van lichtgestrafte gedetineerden. De meeste woonhuizen zijn sindsdien – na verbouwing en modernisering – bewoond door personeel van de strafinrichting, of zijn gesloopt. Enkele worden na brand niet meer herbouwd. In het gevangeniscomplex zijn diverse oude vleugels (waaronder de slaapzalen voor de landlopers) vervangen door nieuwbouw. Sommige bakstenen gebouwen worden gekalkt en wit (Wortel-Kolonie) of geel geschilderd (Merksplas). Van het gevangenisgebouw in Merksplas zijn na een opstand in 1956 de zadeldaken met dakpannen grotendeels verwijderd en zijn de muren roze geschilderd.

#### 9.2.2.5 *Bescherming vanaf 1999*

Met de afschaffing van de wet op de landloperij in 1993 worden de Koloniën opgeheven. Dit heeft het risico tot versnippering van het gebied als gevolg. Wegens een gebrek aan alternatieven voor de leeggekomen gebouwen, blijven ze leegstaan. In **Merksplas** verenigen in 1996 een aantal burgers zich in het Platform 'Red Merksplas Kolonie'. De redding zou moeten bestaan uit bescherming van het landschap, restauratie van de gebouwen, opwaardering van natuur en het geven van een nieuwe dynamiek aan het hele gebied. Ook in **Wortel** groeit dit besef, dat leidt tot de 'Mars op Wortel' om de Kolonie te bewaren. Als antwoord richt de Provincie Antwerpen in 1997 de vzw Kempens Landschap op om de gebieden in gemeenschapshanden te bewaren en te ontsluiten. De bewaring wordt in 1999 formeel vastgelegd door aan de landschappen en aan het gebouwenpatrimonium van Wortel- en Merksplas-Kolonie de status te verlenen van beschermd landschap.

Alle onderdelen van de site zijn in eigendom gebleven van overheidsorganisaties op gemeentelijk, provinciaal, Vlaams en federaal niveau. Dat is zo gegroeid na de verkoop van gedeelten van de sites door de federale overheid sinds 1993, die alleen de gevangenen en de illegalenopvang in eigendom behield. Kempens Landschap heeft met succes zorg gedragen voor passend hergebruik van de gebouwen en voor beheer en herstel waar nodig.

---

<sup>4</sup> Formeel krijgen zij verlof van hun detentie als landloper en mogen blijven, waarbij zij onder het strengere gevangenisregiem vielen. Zij verkiezen dit kennelijk boven het landloper bestaan.

#### 9.2.2.6 *Huidige betekenis: cultuurhistorie, landschappelijk, sociaal, status, functioneel*

**Wortel-Kolonie** kent nu nog altijd twee bebouwde gebieden: rondom het kruispunt ('Quatre Bâtiments') en de strafinrichting. Daarnaast bevinden zich onbebouwde zones in de Kolonie: een centrale open landbouwzone, een gesloten boszone rondom deze landbouwzone (met uitzondering van het Noordoosten) met daarin de begraafplaats en een verwilderde heidezone in het noordoosten met enkele vennen en een grote plas. Het dreven patroon en de verkaveling geven de orthogonale structuur aan het landschap. Deze indeling is beschermd onder de bepalingen van het beschermd landschap. De landbouw gebeurt door agrariërs uit de omgeving op veldkavels (onbebouwde kavels).

Van de vier gebouwen rond het centrale kruispunt zijn er drie overgebleven: de voormalige Landlopersboerderij in de noordoostelijke hoek, de Casino (voormalige kazerne) in de zuidoostelijke hoek en de voormalige school in de noordwestelijke hoek.

De *school* en de *Casino* zijn als woning en als feestzaal/brasserie (inclusief herbouw aan de achterzijde naar oorspronkelijk plan) in gebruik bij vzw Widar, die opvang biedt aan volwassen personen met een matige tot zware verstandelijke handicap.

Het grootste deel van de voormalige *landlopersboerderij* is in gebruik bij De Bonte Beestenboel vzw die boerderijklassen en -kampen voor jongeren organiseert, en die een feestzaal en een weekendverblijfplaats verhuurt. Een klein deel van de landlopersboerderij is in gebruik bij vzw Natuurpunt dat bezoekerscentrum De Klapekster exploiteert met een informatiepunt, vergaderruimte, museum en een cafetaria. Eveneens is een klein deel in gebruik bij De Slinger vzw, jeugdvereniging voor andersvalide kinderen. Zij organiseren er geregeld activiteiten voor hun leden. De stad Hoogstraten gebruikt een aantal loodsen ten noorden van de hoeve als opslagruimte en als stal voor de schapenherder.

Van de *strafinrichting* is de grote historische gevel zichtbaar vanaf de toegangswegen. De later toegevoegde gebouwen van de strafinstelling zijn niet zichtbaar vanaf de hoofddreef aangezien ze zich achter het historische gebouw bevinden. De inrichting is eigendom van de federale Regie der gebouwen.

Verder zijn er 19 private woningen rond de strafinrichting. Met uitzondering van de woning ten noorden van de strafinstelling zijn dit alle historische cipiers- en onderwijzerswoningen. De voorgevels ervan zijn nog goed zichtbaar vanaf de dreven. De tuinzones (zowel zijtuinstroken als achtertuin) van deze woningen zijn afgeschermd door hagen. De woningen zijn in langjarige erfpacht gegeven aan de bewoners.

**Merksplas-Kolonie** wordt op dit moment gebruikt voor landbouw, natuur, toerisme, recreatie, gemeenschapsvoorzieningen, wonen en economische activiteiten. Landbouw wordt bedreven door agrariërs uit de omgeving die grond in pacht hebben. Volgens het 'inrichtings- en drevenbeheerplan' (ook wel 'concensusplan') wordt ten noorden van de Steenweg op Rijkevorsel (N131) voornamelijk gras en maïs verbouwd als veevoer op bouwvrije kavels. Ten zuiden van deze weg worden voornamelijk bomen gekweekt. De natuurwaarden worden enerzijds bepaald door de afwisseling van landbouwgronden, hun gebruik en begrenzingen door aanplantingen, bomen, waterpartijen en dreven en de aanwezigheid van kleine landschapselementen. Anderzijds zijn er bosgebieden (in het oosten) en heidegebieden (in het zuiden) die nog zijn overgebleven van vóór de ontginningen. De drevenstructuur met bomenrijen, de waterpartijen en de ringgracht om de Kolonie bepalen de structuur van het landschap. Deze natuurwaarden, landschappelijke en cultuurhistorische waarden zijn beschermd volgens de bepalingen van het beschermd landschap.

De natuurwaarden zijn eveneens beschermd door de aanduiding als ecologische infrastructuur van bovenlokaal belang.

De andere functies hebben voornamelijk hun plaats in het centrale deel van de Kolonie. Het gebouwenpatrimonium moet behouden blijven en waar dat niet mogelijk is (de strafinrichting) moet de link met de originele architectuur behouden blijven. Restauratie dringt zich op. De gebouwen in Merksplas zijn als monument aangewezen, die in Wortel niet. Vele van de gebouwen in Wortel zijn wel opgenomen in de Inventaris van het Bouwkundig Erfgoed van het Agentschap Onroerend Erfgoed. Voor toerisme en recreatie zijn er in Merksplas voorzieningen bij de dicht bij elkaar gelegen sportvelden, de Kapel (evenementen en museum) en de Grote Hoeve. Beide zijn eigendom van de gemeente Merksplas. Samen met Kempens Landschap is er voor de restauratie van alle monumentale gebouwen op Merksplas-Kolonie een masterplan (2012-2020) uitgewerkt. In dit plan wordt rekening gehouden met ruimte voor horeca, (plattelands)logies, jeugdwerken, landbouw of aan landbouw gerelateerde functie, recreatie en wonen. De recreatiefuncties dienen de draagkracht van het gebied niet te overstijgen en 'op maat zijn van de Kolonie'. Er leiden diverse wandel-, ruiters- en fietsroutes door het gebied. Andere gebieden moeten toeristisch-recreatief medegebruik toestaan.

De gemeenschapsvoorzieningen bestaan uit de strafinrichting in de voormalige bedelaarsgesticht, de celgevangenis en de ateliers van architect Victor Besme. Deze zijn in eigendom van de Regie der gebouwen en worden beheerd door het ministerie van justitie. Door verbouwingen en modernisering die gedurende het gehele bestaan zijn verricht, is veel van het oorspronkelijke cachet verdwenen. Zo zijn de meeste daken verwijderd en de bakstenen muren overschilderd. De voorgevel van het inkomgebouw van het voormalige bedelaarsgesticht heeft echter zijn uitstraling behouden. Er zijn nog elementen van de oorspronkelijke Nederlandse tijd aanwezig (waaronder de eerste steen), die bij de verbouwing door Besme een facelift hebben gekregen. In de gebouwen achter deze entree bevinden zich bedrijfsgebouwen waar gedetineerden tewerk worden gesteld. Eventuele toekomstige verbouwingen mogen de beschermde gebouwen niet schaden. Delen van de beschermde gebouwen en b.v. de binnenplaats worden hersteld. Er zijn in het gebied ook een aantal gebouwen in gebruik voor sport door bewakers, kinderopvang en andere ondersteunende functies. Ten noordoosten van de inrichting zijn er vestigingen van een aantal particuliere bedrijven. Dit gebied mag niet uitgroeien tot een bedrijventerrein en werkzaamheden dienen bij voorkeur in dienst te staan van de gevangenis of andere gemeenschapsvoorzieningen.

De oude slaapzalen van het bedelaarsgesticht zijn sinds 1993 door het ministerie van Binnenlandse Zaken in gebruik als opvangcentrum voor uitgewezen asielzoekers (illegalen). Ook deze gebouwen zijn gemoderniseerd. Er zijn nieuwe gebouwen toegevoegd en oude gevels zijn overschilderd. Bovendien is een nieuw inkomgebouw toegevoegd op de oorspronkelijke zichtas tussen gesticht en kapel.

In het noorden van de Kolonie vindt waterwinning plaats door het provinciale drinkwaterbedrijf PIPDA. Tevens zijn er twee stortplaatsen voor drinkwaterslib, waarvan de zuidelijke nog in gebruik is. Los hiervan zijn er twee oude stortplaatsen in de Kolonie, één voor huishoudelijk afval en één van de voormalige gasfabriek.

Ook het kerkhof van gedetineerden is als gemeenschapsvoorziening in het ruimtelijk uitvoeringsplan opgenomen.

Wonen vindt enerzijds plaats binnen de omheining van de gevangenis door directie en personeel van de gevangenis (45 woningen, deels leegstaand en in verval), anderzijds in een voormalige personeelswijk en langs de Steenweg op Rijkvorsel. Deze woningen zijn eigendom van de Bouwmaatschappij van de Noorderkempen en voor 99 jaar in erfpacht gegeven aan bewoners die

wel of niet een betrekking in de gevangenis of illegalenopvang hebben. Bij de erfpacht is een renovatiepakket opgelegd. De authenticiteit en het cultuurhistorisch kader moeten behouden blijven en de woningen moeten landschappelijk ingepast zijn.

Voor de wegenstructuur geldt dat deze openbare weg zijn. Het verkeer dient de draagkracht van het gebied niet te overschrijden, wat beperkingen kan stellen aan de functies in het gebied.

Tussen Kapel en Grote Hoeve is een gemeenschappelijke parking.

## 9.3 Borging in wettelijke en beleidsmatige kaders

### 9.3.1 Wettelijke en beleidsmatige kaders Wortel en Merksplas

Voor de Koloniën Wortel en Merksplas zijn door de verschillende overheden in België besluiten genomen, die bescherming bieden aan de waarden van het erfgoed. De attributen zijn, onafhankelijk van de huidige aanvraag tot verlening van UNESCO werelderfgoed status, geborgd in zowel het beschermingsregime van het ruimtelijk beleid als dat van het erfgoedbeleid. Er is vanuit de UNESCO Werelderfgoed status geen aanleiding om aanvullende eisen te stellen aan de erfgoedwaarden van Wortel- en Merksplas-Kolonie.

Voor de internationale kaders die vanuit UNESCO gelden, wordt verwezen naar het hoofdkatern. Hier wordt ingegaan op de wettelijke en beleidsmatige kaders, plannen en regels zoals die gewestelijk, provinciaal en gemeentelijk gelden voor Wortel- en Merksplas-Kolonie. Deze plannen kennen elk een eigen looptijd. In de toekomst zal bij het actualiseren van deze plannen en opstellen van nieuwe plannen nadrukkelijk rekening worden gehouden met de OUV. Waar mogelijk zal getracht worden de plannen inhoudelijk op elkaar af te stemmen en de looptijd van de plannen te synchroniseren.

### 9.3.2 Het Vlaamse Gewest

In 1999 heeft de Vlaamse minister voor Leefmilieu en Teverkstelling het 'besluit houdende definitieve bescherming als landschap' genomen voor zowel de Rijksweldadigheidskolonie Wortel als de Rijksweldadigheidskolonie Merksplas. Historische, socio-culturele, natuurwetenschappelijke en esthetische waarden zijn daarin beschreven, evenals de doelstellingen voor toekomstig beheer. Het besluit onderstreept de unieke status van het gebieden en de gebouwen en stelt dat zij *"in zijn geheel behouden moet worden"*.

Eveneens in 1999 werden per ministerieel besluit de kapel, de grote hoeve, de gevangenisgebouwen tussen het hoofdgebouw en de kapel, de gevels en bedaking van het hoofdgebouw en het schoolgebouw als monument beschermd in Merksplas-Kolonie. In 2007 zijn hieraan nog toegevoegd de quarantainestal, de stallingen/werkplaatsen, de aardappelkelders, drie open schuren en de magazijngebouwen.

Tussen beide Koloniën in en het noordelijke deel van Wortel-Kolonie (gebied tot aan de Nederlandse grens) bevindt zich Natura 2000 gebied Heesbossen met daarin het beschermd natuurmonument Bootjesven.

Naast deze besluiten zijn er visies en beheerplannen opgesteld. De Vlaamse Land Maatschappij (VLM) heeft in 1998 een ontwikkelvisie Wortel-Kolonie opgesteld en in 2005 een Inrichtings- en Drevenbeheerplan voor zowel Wortel als Merksplas-Kolonie. De VLM is tevens waterbeheerder voor de waterlopen in de Koloniën. Eveneens van de VLM zijn de plannen voor Ruilverkaveling Rijkvorschel-Wortel uit 2001 en de Ruilverkaveling Zondereigen uit 2011 dat raakt aan Merksplas-Kolonie. Het Vlaams Agentschap voor Natuur en Bos heeft in 2013 een geïntegreerd beheerplan voor Wortel-Kolonie opgesteld. Deze plannen verwijzen naar het 'besluit tot definitieve bescherming als landschap', onderschrijven het cultuurhistorisch belang van de Koloniën, de erfgoedwaarden en de natuurwaarden in de gebieden, evenals de samenhang van landschap en gebouwen.

Door deze bescherming als landschap zijn kenmerkende elementen van de Koloniën beschermd in zowel de ruimtelijke plannen als in het erfgoedbeleid. De orthogonale verkaveling van het landschap, de waterstructuur van de (kavel)sloten, sloten langs wegen, vennen, de ringgracht van Merksplas-Kolonie, de structuur en vormgeving van de hoofdwegen en de secundaire wegen

(inclusief de laanbeplantingen, voor- en overtuinen), de maatsystematiek, de perceelgrenzen van koloniewoningen, landerijen en bos, de landlopersbegraafplaatsen, de houtproductiebossen alsmede de combinatie van openheid (in het midden van Wortel en het westen van Merksplas-Kolonie), de beslotenheid langs de randen (door bosgebieden en in Merksplas Kolonie door de laanbeplanting langs de ringgracht) en het doorzicht van de Koloniën zijn daarin vastgelegd. In Merksplas-Kolonie is ook de bebouwing erin vastgelegd als erfgoed en als monument. Naast de afzonderlijke elementen benoemen de besluiten de Koloniën als erfgoed "*dat in zijn geheel behouden moet worden*". De ruimtelijke uitvoeringsplannen die in de jaren erna zijn opgesteld, verwijzen allen naar deze bepalingen in de besluiten tot bescherming als landschap. Het Agentschap Onroerend Erfgoed (AOE), actief binnen het Vlaams Gewest, bereidt het onroerenderfgoedbeleid voor en voert dit uit. Het AOE inventariseert en beschermt waardevolle gebouwen, landschappen, archeologische sites en varend erfgoed. Het ondersteunt het onroerenderfgoedbeheer (<https://inventaris.onroerenderfgoed.be/>) en voert beleidsgericht onderzoek uit. Voor ingrepen die het erfgoed raken geeft het AOE (bindend) advies.

### 9.3.3 Provincie Antwerpen

In 2009 is door de Provincie Antwerpen het Ruimtelijk Uitvoeringsplan voor Merksplas-Kolonie vastgesteld, waarbij het gebied is aangemerkt als "*ecologische infrastructuur van bovenlokaal belang*". In 2014 volgt het Ruimtelijk Uitvoeringsplan voor Wortel-Kolonie met dezelfde status. De provincie Antwerpen is daardoor bevoegd om voor beide Koloniën het uitvoeringsplan uit te werken dat bindend is voor het Gewest Vlaanderen, de provincie Antwerpen en de gemeenten. Daarnaast heeft Kempens Landschap in 2014 een integraal en geïntegreerd Landschapsbeheerplan voor Merksplas-Kolonie opgesteld en in 2016 volgt een concept Beheerplan Wortel-Kolonie. In deze ruimtelijk uitvoeringsplannen en beheerplannen zijn de beschermingen die in de besluiten tot bescherming als landschap door het Gewest Vlaanderen overgenomen en geconcretiseerd. Monumentenwacht Antwerpen voert periodieke inspecties uit en maakt uitgebreide rapporten op met concrete aanbevelingen naar onderhoud, herstel en instandhouding van een gebouw of interieur waarvoor lidmaatschap is aangevraagd. Monumentenwacht Antwerpen is één van de vijf provinciale zetels van vzw Monumentenwacht Vlaanderen dat als doel heeft om het onderhoud van waardevol historisch erfgoed te stimuleren. Kempens Landschap en gemeente Merksplas zijn voor een aantal monumenten aangesloten.

### 9.3.4 Stad Hoogstraten en Gemeente Merksplas

In 2004 heeft de Stad Hoogstraten, waartoe Wortel behoort een Gemeentelijk Ruimtelijk Structuurplan Hoogstraten opgesteld. Er is eveneens een mobiliteitsplan (2016, onder voorbehoud dat het plan nog niet is goedgekeurd). In 2012 is door de gemeente Merksplas het uitgebreid en gezamenlijk bosbeheerplan voor openbaar bos en privé bos binnen de gemeente Merksplas vastgesteld. Er is eveneens een mobiliteitsplan (2001). In deze plannen is de bescherming als landschap overgenomen.

Gemeente Merksplas en stad Hoogstraten hebben voornamelijk niet de ambitie om zich door het Agentschap Onroerend Erfgoed te laten erkennen als onroerend erfgoedgemeente of om toe te treden tot een intergemeentelijke onroerend erfgoeddienst. Dit zou aan de gemeenten extra bevoegdheden verschaffen voor bescherming en beheer van het erfgoed, die nu nog bij van het Agentschap Onroerend Erfgoed (AOE) liggen. Deze extra gemeentelijke bevoegdheden zijn echter niet noodzakelijk voor een goede bescherming van deze Koloniën. Het AOE geeft advies bij gemeentelijke vergunningen bij sloopaanvragen en voor het kappen of verwijderen van houtig

erfgoed, als die zijn opgenomen in de vastgestelde inventaris, ontvangt meldingen van archeologisch vooronderzoek met ingreep in de bodem van de aanvang van een archeologische opgraving. Tevens geeft het AOE toelatingen voor handelingen aan of in beschermde goederen.

### 9.3.5 Waterbeheer

Volgens het Vlaamse Decreet Integraal Waterbeleid 2003 zijn er overlegstructuren ingericht door de waterloopbeheerders in het gebied. Het gebied van Wortel- en Merksplas-Kolonie behoort tot het Maasbekken, waarvoor het Stroomgebiedbeheerplan van de Maas 2016-2021 geldt. De overlegstructuren zorgen voor afstemming tussen de waterloopbeheerders onderling (Vlaamse overheid, provincies, gemeenten) en met de diverse sectoren, zoals de natuur, landbouw en economie. In Wortel- en Merksplas-Kolonie zijn er drie niet-bevaarbare waterlopen geclassificeerd als zijnde van de 2e categorie (de Staakheuvelseloop, de Laak of Bolkse Beek en de Goorloop). Deze zijn in beheer van de Provincie Antwerpen. De andere waterlopen zijn niet geclassificeerd en zijn in beheer van de eigenaars, gebruikers van de aanpalende grond of de wegbeheerder. In het stroomgebiedbeheerplan van de Maas 2016-2021 en de bekken specifieke delen worden voor de Koloniën geen waterbeheermaatregelen genoemd met ruimtelijke gevolgen.

## 9.4 Organisatie Wortel- en Merksplas-Kolonie

### 9.4.1 Beheerder: Kempens Landschap als koloniemanager

In 1997 is vzw Kempens Landschap door Provincie Antwerpen in het leven geroepen, met als eerste opdracht om beide Koloniën in gemeenschapshanden te houden. Missie van Kempens Landschap is *"het behoud van deze waardevolle gebieden voor de gemeenschap, voor nu en voor later."* Het doel van de vzw is breder geformuleerd dan voor de twee Koloniën: *"de verwerving, bescherming, valorisatie en het gebeurlijk herstel van leefmilieu, landschap, natuur- en cultuurpatrimonium in de provincie Antwerpen en inzonderheid de instandhouding, het beheer, de ontsluiting en publieksgerichte openstelling van open monumenten in haar bezit."*

Het bestuur van vzw Kempens Landschap wordt gevormd door twee gedeputeerden van het provinciebestuur van Antwerpen als covoorzitter en 65 gemeentebesturen als lid van de Raad van Bestuur, waaronder de Stad Hoogstraten en de gemeente Merksplas.

Kempens Landschap heeft met enkele leden van haar Raad van Bestuur directe lijnen met de stuurgroep van het Werelderfgoed Koloniën van Weldadigheid. De beide covoorzitters van vzw Kempens Landschap zijn tevens lid van de stuurgroep. De burgemeesters van de stad Hoogstraten en gemeente Merksplas en de verantwoordelijke schepenen van deze gemeenten zijn ook lid van de stuurgroep. De gemeentebesturen zijn lid van de RvB van Kempens Landschap en ambtelijk zijn deze gemeenten vertegenwoordigd in de Technische Coördinatiecommissie. Het Agentschap Onroerend Erfgoed, het Agentschap Natuur en Bos en de Vlaamse Landmaatschappij zetelen als lid in de stuurgroep en zijn eveneens vertegenwoordigd in de Technische Coördinatiecommissie.

Kempens Landschap zal – naast de rol van koloniemanager voor Wortel- en Merksplas-Kolonie – tevens optreden als gedeeld sitebeheerder voor de Koloniën van Weldadigheid in samenwerking met Provincie Drenthe als zij door UNESCO als Werelderfgoed zijn erkend.

Na het verkrijgen van de werelderfgoedstatus wordt door Kempens Landschap de koloniemanager en eventuele vervanger, geleverd. Deze koloniemanager voert de regie en draagt wat betreft Wortel- en Merksplas-Kolonie zorg voor:

- Langdurig behoud en bescherming conform het managementplan.
- Uitdragen van het werelderfgoed via communicatie, educatie, kennis (onderzoek en uitwisseling), voorlichting en promotie en marketing.
- Zorg voor afstemming, coördinatie, betrokkenheid en samenspel met de stakeholders, inclusief burgerparticipatie.
- Zorg voor voldoende middelen (mensen, kennis en geld) voor de uitvoering van managementmaatregelen.
- Zorg voor tijdig signaleren en onderkennen van de effecten van ontwikkelingen die van invloed kunnen zijn op de OUV en het treffen van passende maatregelen
- Voorbereid zijn op en om kunnen gaan met risico's en calamiteiten.
- Zorg voor een adequate informatievoorziening in het kader van monitoring en rapportage van de landen aan UNESCO.
- Delen van relevante informatie met het sitemanagement.
- De onderlinge kennisuitwisseling en aanwezigheid van expertise op het gebied van ruimtelijke kwaliteit stimuleren, zodat ontwikkelingen plaatsvinden met als uitgangspunt de OUV en met inzet van kennis van het erfgoed en ontwerpexpertise.



Kempens Landschap draagt tevens zorg voor een adequate inbreng in de centrale programmaorganisatie en in de werkgroepen die vanuit die programmaorganisatie worden ingesteld. Dit wordt via de koloniemanager geregeld.

#### 9.4.2 Technische Coördinatiecommissie

Voor het afstemmen van het beleid en het beheer van Wortel- en Merksplas-Kolonie heeft Kempens Landschap de 'Technische Coördinatiecommissie' in het leven geroepen. In deze commissie zijn vertegenwoordigd:

- Kempens Landschap (voorzitter),
- gemeente Merksplas en Stad Hoogstraten,
- Agentschap Natuur en Bos (ANB),
- Agentschap Onroerend Erfgoed (AOE),
- Vlaamse Landmaatschappij (VLM),
- Bouwmaatschappij De Noorderkempen,
- drinkwatermaatschappij PIDPA,
- twee lokale verenigingen (vzw Red Merksplas-Kolonie en vzw Convent Hoogstraten).

Zij bespreken alle zaken aangaande beheer, onderhoud en ontwikkeling van de Koloniën. Hoewel de Technische Coördinatiecommissie zelf geen formele bevoegdheid heeft, worden alle plannen van overheden daar eerst besproken, voordat zij worden vastgesteld door de bevoegde colleges. De commissie stelt standpunten in consensus vast. Daarmee komt een zorgvuldig afgewogen besluitvorming tot stand en wordt breed draagvlak zeker gesteld.

#### 9.4.3 Provincie Antwerpen

Provincie Antwerpen is lid van de stuurgroep en twee gedeputeerden zijn covoorzitters van vzw Kempens Landschap. Bescherming en beheer van Wortel- en Merksplas-Kolonie is door de provincie Antwerpen opgedragen aan Kempens Landschap.

#### 9.4.4 Gemeente Merksplas en de stad Hoogstraten

De gemeente Merksplas en de stad Hoogstraten zijn met hun bestuurders lid van de stuurgroep en van de RvB van Kempens Landschap. Zij nemen ambtelijk deel aan de Technische Coördinatiecommissie. De gemeenten zijn vergunningverlener voor maatregelen die in de Koloniën worden uitgevoerd binnen de geldende ruimtelijke uitvoeringsplannen. Sectorale plannen (mobiliteit, bosbeheerplan) en gemeentelijke ruimtelijke uitvoeringsplannen zijn de verantwoordelijkheid van deze gemeenten en zullen altijd in overeenstemming moeten zijn met het provinciale ruimtelijk uitvoeringsplan en de gewestelijke besluiten (monumenten, beschermd landschap).

#### 9.4.5 Participatie omwonenden

Participatie van bewoners van de Kolonie, omwonenden en gebruikers van het gebied en de daarin gelegen voorzieningen vinden op twee manieren plaats. Enerzijds gebeurt dit door vertegenwoordiging van de gemeenten en belangenorganisaties in de Technische Coördinatiecommissie. Anderzijds gebeurt dit door het houden van informatiebijeenkomsten en door een beheercommissie. Er is geen formele klankbordgroep voor Wortel- en Merksplas-Kolonie. Als daar actuele aanleiding toe is, organiseren Kempens Landschap en de gemeenten informatiebijeenkomsten om betrokkenheid van de omgeving te behouden en geïnteresseerden te informeren over de voortgang, bij voorbeeld van de nominatie tot Werelderfgoed en grote

projecten voor restauratie en herbestemming. In beide Koloniën komt tweemaal jaarlijks een beheercommissie bijeen. In deze commissie wordt in gesprek gegaan met vrijwilligers en lokale geïnteresseerden over de werkzaamheden in het gebied en worden er afspraken gemaakt over de inzet van vrijwilligers daarbij. De bijeenkomsten daarvoor worden door de beide gemeenten georganiseerd met een open uitnodiging aan de bevolking. Hierdoor ontstaat er een wisselende groep vrijwilligers met een stabiele kern.

#### 9.4.6 Eigenaars

Eigenaars van gebouwen in Wortel- en Merksplas-Kolonie en de daarin gehuisveste instellingen zijn direct of indirect vertegenwoordigd in de Technische Coördinatiecommissie. Alle gebouwen zijn in gemeenschapshanden. Particulieren en instellingen hebben een 99-jarige pachtovereenkomst.

## 9.5 Omgaan met trends en ontwikkelingen

### 9.5.1 Gezamenlijk zorgen voor een adequaat management

#### 9.5.1.1 *Gemeenschappelijk en gedragen ambitie*

De Koloniën van Weldadigheid hechten grote waarde aan een gemeenschappelijk en gedragen beheer van het "cultural landscape". Vanaf de start van de nominatie heeft consensus in de aanpak en het betrekken van lokale en regionale partners alsmede de mensen die in het landschap wonen, werken, landbouw bedrijven en/of recreëren veel aandacht gekregen en dit wordt na de erkenning gecontinueerd. Het is de ambitie ook het verhaal van de geschiedenis vanaf het ontstaan van de Koloniën en de wijze waarop deze zich hebben doorontwikkeld uit te dragen en voor een breed publiek bekend en toegankelijk te maken.

De zeven Koloniën samen zijn nodig om de geschiedenis goed te vertellen en de partijen zijn bereid daarin nu en in de toekomst met elkaar gezamenlijk te investeren om zo dit unieke landschap, dat een bijzondere historie van Nederland en België markeert, ook voor toekomstige generaties te behouden. De lange termijn strategie voor het management van de zeven Koloniën is gericht op behoud en versterking van de OUV. In de ontwikkelingsfilosofie past een strategie waarin de cultuurhistorische samenhang van de gebieden leidend is en een inspiratiebron vormt voor een duurzame ontwikkeling van deze gebieden. Met het oog hierop is onder meer 'Koers op Kolonielandschap' als inspiratiedocument al vroeg in het nominatieproces opgesteld. Toekomstige ontwikkelingen en trends zullen op basis van een vroegtijdige signalering waar mogelijk worden vertaald in een uniforme aanpak waarbij rekening gehouden wordt met de onderlinge verschillen tussen de Koloniën en het instrumentarium van beide landen.

#### **Managementmaatregelen**

##### *Nieuwe maatregelen*

- Vanuit het gemeenschappelijk belang en besef dat de Koloniën in gezamenlijkheid het gehele verhaal van de historie vertellen en zichtbaar maken, spannen de partijen in iedere Kolonie zich onder regie van de stuurgroep en de sitemanager in voor een adequaat beheer van het landschap en de representatieve bebouwing en deze te onderhouden, te beschermen en waar nodig op onderdelen te revaloriseren.
- Gericht op het komen tot een uniforme aanpak van ontwikkelingen en trends komen deskundigen uit de partnerorganisaties tenminste één keer per jaar bijeen om de mogelijkheden daartoe te verkennen. Mogelijke thema's die op de agenda komen zijn de plaatsing van duurzame energievoorzieningen en historiserend bouwen.

#### 9.5.1.2 *Krachtvolle organisatie op basis van gezamenlijkheid*

De Koloniën van Weldadigheid kennen een gemeenschappelijke coördinatie en regie op het beheer van de zeven Koloniën. De provincie Drenthe en Kempens Landschap (namens de provincie Antwerpen) treden op als siteholder. Bestuurlijk is er een stuurgroep ingesteld waaronder de siteholder opereert. Een Commissie van Advies voor wetenschap, educatie en kwaliteit kan advies verlenen aan zowel de siteholder als koloniemanager. Vanuit de partijen die zitting hebben in de stuurgroep zijn menskracht en middelen vrijgemaakt voor het sitemanagement. De siteholder draagt zorg voor adequaat beheer van de Werelderfgoedsite als geheel. De siteholder zet de activiteiten, die de kwaliteit van het werelderfgoed in stand houden en verbeteren, in gang en

zorgt ook voor de communicatie, coördinatie, monitoring en periodieke rapportage. De koloniemanagers zijn verantwoordelijk voor het behoud en beheer van de property, de bufferzone, alsmede het managen van de effecten die vanuit een groter beïnvloedingsgebied mogelijk kunnen optreden. De ontwikkeling van de vier bezoekerscentra vanuit één gezamenlijk concept wordt mede vanuit private initiatieven vorm gegeven. De Koloniën van Weldadigheid betrekken eigenaars, gebruikers en wetenschappers bij de ontwikkeling en uitvoering van het sitemanagement en de borging van de kwaliteit van het erfgoed. Het management biedt continuïteit van de inbreng van de omgeving en van de inbreng van bijzondere expertise bij het beheer en behoud van de kwaliteit van het erfgoed.

### **Managementmaatregelen**

#### *Nieuwe maatregelen*

- Namens Gemeente Merksplas, Stad Hoogstraten en Provincie Antwerpen wordt één koloniemanager benoemd, die in dienst is van Kempens Landschap

#### *9.5.1.3 Beheer en bescherming vanuit de overheid*

De borging van de OUV van de Koloniën van Weldadigheid gebeurt voor Nederland en Vlaanderen in het beleid waarbij wetten en regels zijn geregeld via twee stelsels:

- Het stelsel van de ruimtelijke ordening voor planologische bescherming;
- Het stelsel van het (onroerend) erfgoedbeleid.

Daarnaast geldt dat de natuurwaarden aanvullende beschermingsregimes kennen onder meer vanuit Europese regelgeving zoals Natura 2000.

Mochten niet-verwachte, grootschalige ontwikkelingen zich aandienen die mogelijk een impact hebben op de OUV van de site, dan zal hiervoor een Heritage Impact Assessment worden uitgevoerd. De uitkomsten van de HIA worden betrokken bij de besluitvorming over de locatie en de uitvoering van de ontwikkeling.

### **Managementmaatregelen**

#### *Nieuwe maatregelen*

- De koloniemanagers en sitemanager zijn belast met een vroegtijdige signalering van ontwikkelingen met een mogelijke impact op de OUV.
- De koloniemanager via Kempens Landschap vzw draagt zorg voor een goede inbreng van deskundigen bij de jaarlijkse werkbijeenkomst van deskundigen gericht op het tijdig signaleren van ontwikkelingen en trends en het komen tot uniforme maatregelen ter bescherming van de OUV op dergelijke ontwikkelingen en trends.
- De Commissie van Advies voor wetenschap, educatie en kwaliteit wordt advies gevraagd op ontwikkelingen en trends met een mogelijke impact op de OUV en waar nodig wordt nader onderzoek uitgezet (HIA).

#### *9.5.1.4 Bescherming natuurwaarden*

Wortel- en Merksplas-Kolonie zijn door het Vlaams Gewest erkend als beschermd landschap en door Provincie Antwerpen als ecologische infrastructuur van bovenlokaal belang. Hierdoor worden de natuurwaarden van deze gebieden beschermd. De ontwikkelvisie Wortel-Kolonie, de Inrichtings- en Drevenbeheerplannen voor zowel Wortel- als Merksplas-Kolonie en het

bosbeheerplan van de gemeente Merksplas bieden bescherming van de natuurwaarden. Natura 2000 gebied Heesbossen strekt zich uit juist tussen beide Koloniën en in het noordelijk deel van Wortel-Kolonie.

#### *9.5.1.5 Revalorisatie van landschap, natuur en bebouwing*

Zowel in België als in Nederland wordt voor de Koloniën vanaf het begin van de 21<sup>ste</sup> eeuw – vanuit een langetermijnvisie - grootschalig geïnvesteerd in het behoud en revalorisatie van de structuur van het landschap en de bebouwing. Hierbij wordt veel aandacht geschonken aan duurzame exploitatie en lokale bedrijvigheid, passend in de cultuurhistorische essentie van de gebieden. In de Belgische Koloniën wordt bij deze revalorisatie en het meerjarig renovatieplan van Merksplas-Kolonie gelijktijdig gezocht naar herbestemming van leegstaande panden binnen de oorspronkelijke landschappelijke structuren en de geschiedenis (landbouw(innovatie), zorg, opvang, educatie, detentie, recreatie) van de Koloniën. In Merksplas wordt in dat kader onder meer een bezoekerscentrum ingericht in de Grote Hoeve.

### 9.5.2 State of Conservation

#### *9.5.2.1 Instandhouding en beheer*

##### **Beschermd landschap en aanwijzing monumenten**

Voor Wortel- en Merksplas-Kolonie geldt dat de property in het kader van de nominatie vrijwel volledig samenvalt met de begrenzing van de beschermde landschappen. Hierdoor zijn de kernwaarden uit de OUV voldoende beschermd. In Merksplas-Kolonie zijn de representatieve bouwwerken aanvullend beschermd doordat ze zijn erkend als monument. De gebouwen verkeren allen in een redelijk tot goede staat van onderhoud of worden in een goede staat hersteld. Een deel van de gebouwen zijn opgenomen in het masterplan voor revalorisatie, dat sinds 2012 in uitvoering is.

De status van beschermd landschap en de monumentenstatus zijn verankerd in de ruimtelijke uitvoeringsplannen van Provincie Antwerpen, Stad Hoogstraten en gemeente Merksplas. Dit betekent dat ontwikkelingen in de property altijd worden getoetst aan de cultuurhistorische waarden en dat voor (aan)bouw of sloop altijd vergunning nodig is, die wordt getoetst aan het onroerenderfgoeddecreet. Het Agentschap Onroerend Erfgoed geeft daartoe een bindend advies. Voor Wortel- en Merksplas-Kolonie zijn drevenherstelplannen in uitvoering om de structuur van wegen en waterwegen te versterken.

De criteria uit de OUV en attributes zijn in het kader van de nominatie als werelderfgoed uitgewerkt en derhalve is het nog niet zo dat deze op exact dezelfde wijze zijn verwoord in de aanwijzing tot beschermde landschappen, de ruimtelijke uitvoeringsplannen en overige beleidsplannen van de gemeenten. Bij actualisatie van de ruimtelijke uitvoeringsplannen zal bescherming van de OUV moeten worden opgenomen.

##### **Masterplan 2012-2020: De voormalige landloperskolonie van Merksplas**

Sinds 2012 is een masterplan in uitvoering voor revalorisatie van Merksplas-Kolonie. Om het project te financieren zijn en worden Vlaamse, provinciale en Europese subsidies aangevraagd. Private partners worden eveneens aangezocht om het project waar te kunnen maken en om op termijn het dagelijkse beheer en de werking te kunnen garanderen.

De volgende fasen van het masterplan zijn reeds gerealiseerd of zijn in uitvoering:

1. Voltooid in 2012: Restauratie van de daken van de Grote Hoeve
2. Voltooid in 2014: Dakrestauratie en herstel van de lichtstraat van de Landloperskapel  
Gevelrestauratie van het zuidelijk woonstalhuis van de Grote Hoeve  
Restauratie van de drie open hooischuren van de Grote Hoeve
3. Lopend vanaf 2015: Restauratie zuidelijk woonstalhuis tot bezoekerscentrum en horecazaak (ambitie opening voorjaar 2017);  
Restauratie van de bijgebouwen van de aardappelkelders tot ruimte voor de voetbalploeg;  
Heating, ventilation, air conditioning, aanleg van sanitair en elektriciteit, afbraak van varkensstallen.
4. Vanaf 2016: Restauratie paardenstallen;  
Omgevingsaanleg: binnenplein van de grote hoeve en parking.

Voor de toekomst (gepland is tot 2021, start is afhankelijk van financiering) voorziet het masterplan in de volgende fasen:

5. Inrichting tot logement eenheden van de woonstalhuis noord.
6. Heropwaardering en restauratie van het historische hoevecomplex rondom het centrale binnenplein met restauratie van de voormalige koeienstallen tot logement eenheden.
7. Restauratie en herbestemming hooischaar en hangar en restauratie en herbestemming quarantainestel.
8. Restauratie en herbestemming van de aardappelkelders.
9. Volledige restauratie van de Landloperskapel als sluitstuk van de restauratiecampagne; nog te vervolgen met
10. Interieurrestauratie en herbestemming van de kapel.

### **Draagvlak in het gebied**

Er is een breed draagvlak voor het verkrijgen van een werelderfgoedstatus voor Wortel- en Merksplas-Kolonie. Dit draagvlak blijkt uit de consensusplanning die is bereikt in de Technische Coördinatiecommissie van het Kempens Landschap en uit bijeenkomsten die worden gehouden met inwoners en omwonenden van de Koloniën.

#### *9.5.2.2 Managementopgaven instandhouding en beheer*

De bescherming van de attributes gebeurt in ruimtelijk besluiten en erfgoedregelingen, waarvoor in de besluiten tot beschermd landschap de basis is gelegd. Er zijn geen bijzondere aandachtspunten. De ruimtelijke besluiten van andere overheden dienen wettelijk de voorwaarden van het beschermd landschap te respecteren en dit is gebeurd in alle relevante ruimtelijke plannen en beheerplannen van de gemeenten en het gewest.

Als managementopgave voor de siteholder en de koloniemanager bestaat de zorg om toe te blijven zien dat toekomstige ruimtelijke plannen en beheerplannen deze voorwaarden blijven overnemen.

### **Gewest**

Het verkrijgen van de status van Unesco-Werelderfgoed verandert niets aan de status van beschermd landschap dat van kracht is voor Wortel- en Merksplas-Kolonie. Zowel Wortel- als Merksplas-Kolonie is opgenomen in de inventaris van het Bouwkundig erfgoed van het Agentschap

Onroerend Erfgoed, die eveneens online in te kijken is. Via deze website kunnen ook de beschermingsbesluiten geraadpleegd worden. Zowel Wortel- als Merksplas-Kolonie komt voor het beheer en onderhoud in aanmerking voor een erfgoedpremie.

### **Provincie Antwerpen**

Provincie Antwerpen is vanaf 1996 de belangrijke speler in het behoud van Wortel- en Merksplas-Kolonie. Zij heeft in dat jaar Kempens Landschap opgericht, dat sindsdien het beheer voert over de Koloniën. Daarmee heeft de Provincie het behoud en het beheer van de Koloniën veilig gesteld door onder meer het vinden van passende nieuwe functies en gebruikers voor de gebouwen en landerijen. De provincie Antwerpen steunt de nominatie van de Koloniën van Weldadigheid tot Werelderfgoed en blijft participeren in de Stuurgroep. Door het opstellen van de Provinciale Ruimtelijke Uitvoeringsplannen voor beide Koloniën heeft de provincie de verantwoordelijkheid voor de planologische bescherming en de bescherming als onroerend erfgoed op zich genomen.

### **Gemeenten**

Door het bovenregionale belang van Wortel- en Merksplas-Kolonie is de provincie Antwerpen de aangewezen overheid om het ruimtelijk uitvoeringsplan op te stellen. Het Gewest Vlaanderen, Stad Hoogstraten en gemeente Merksplas volgen de bepalingen hieruit in hun structuur- en beheerplannen.

### **Managementmaatregelen**

#### *Continueren bestaand beleid*

- Erop toezien dat toekomstige ruimtelijke plannen en beheerplannen de voorwaarden van de beschermde landschappen overnemen.
- Ruimtelijke uitvoeringsplannen bij toekomstige actualisering harmoniseren met bescherming van de OUV.
- Uitvoeren van de drevenbeheerplannen, bosbeheerplannen en het masterplan Merksplas-Kolonie.

## **9.5.3 Factoren met impact op Wortel en Merksplas**

### *9.5.3.1 Ontwikkelingen en trends met impact op Wortel en Merksplas*

In het kader van het managementplan zijn alle ontwikkelingen en trends die mogelijk nu of later van invloed kunnen zijn of worden op de OUV van Wortel- en Merksplas-Kolonie. Per relevant geachte ontwikkeling of trend is naast een korte beschrijving ook ingegaan op de mogelijke managementopgave en te treffen maatregelen.

### **Bedrijvigheid**

In Wortel en Merksplas speelt de toekomst van de gevangenis en de illegalenopvang in Merksplas een belangrijke rol. De functie blijft naar verwachting geruime tijd in stand. De Federale Overheid heeft te kennen gegeven in te willen zetten op de restauratie en herwaardering van de bestaande gebouwen. Dit zal leiden tot aanpassingen aan de gebouwen. Op zeer lange termijn is de toekomst van het gebruik van de gebouwen nog onduidelijk.

Specifiek in Merksplas vraagt de huidige vormgeving en het gebruik van de gevangenis om aandacht. Het entreepaviljoen dat op de zichtlijn staat tussen het oude bedelaarsgesticht en de kapel doet afbreuk aan het aanzicht. De meeste daken van de gevangenis en het

illegalenverblijf zijn verwijderd (met uitzondering van het inkomstgebouw) en de muren zijn overschilderd. Hierdoor zijn de baksteenornamenten niet goed zichtbaar. Het binnenplein van de gevangenis is gewijzigd en de werkhuizen op het gevangenisterrein zijn ingrijpend verbouwd. Bij toekomstige aanpassingen kunnen deze zaken deels hersteld worden. Verder is er, zowel in Wortel als in Merksplas, leegstand van dienstwoningen binnen de veiligheidsperimeters van de gevangenis en zijn er in Merksplas loodsen en pakhuizen achter de gevangenis zonder gebruiksfunctie.

Buiten het gevangenisterrein is er in Merksplas-Kolonie een industriezone met niet passende gebouwen. In Wortel-Kolonie bestaat er behoefte aan herbouw van loodsen ten noorden van de landlopersboerderij.

### **Managementmaatregelen**

#### *Continueren bestaand beleid:*

- Zolang de gevangenissen en het illegalenverblijf in Wortel- en Merksplas-Kolonie blijven, zijn er maatregelen voorzien in beleids- en beheerplannen. Kanttekening is dat het Ministerie van Justitie en de Regie der Gebouwen hierover primair de zeggenschap hebben. De siteholder heeft daardoor minder directe invloed. Het gaat dan in het bijzonder om het herstellen (vanzelfsprekend op een veilige manier) van de daken van de gevangenis en het illegalenverblijf in Merksplas en het geven van een nieuwe invulling aan de werkgebouwen in beide Koloniën.
- Restauratie en herwaardering van de gevangenisgebouwen gebeurt in overleg met het Agentschap Onroerend Erfgoed
- Voor de andere gemeenschapsfuncties in Wortel-Kolonie staat het ruimtelijk uitwerkingsplan rond het kruispunt een vergader-accommodatie toe inclusief aanvullende en ondersteunende functies. Ten noorden van de landlopersboerderij is herbouw van loodsen – mits sober uitgevoerd – verantwoordbaar.

#### *Nieuwe maatregelen:*

- In Merksplas-Kolonie is de opgave omvangrijker, omdat er voor meer gebouwen passende bestemming moet worden gevonden en behouden. Dit is opgenomen in het meerjarenplan/masterplan. Het betreft de Grote Hoeve, de aardappelkelders, de hooisluur en de verspreide landbouwbedrijfsgebouwen.
- Voor de industriezone in Merksplas-Kolonie zal worden gewerkt aan het herinrichten en beter inpassen van gebouwen. Het gebruik moet in dienst zijn van de gevangenissen en gemeenschapsvoorzieningen.

### **Wonen**

De Koloniën hebben van oudsher een woonfunctie die in verband stond met het landlopersgesticht en de gevangenissen. De woningen waren in gebruik door directie en staf, door bewakers, onderwijzers, de artsen en verplegers etc. Doorheen de tijd worden de woningen buiten de veiligheidsperimeters niet enkel meer bewoond door mensen die in de Kolonie tewerkgesteld zijn. Er is behoefte aan modernisering en soms ook aan uitbreiding van de woningen om te voldoen aan de huidige behoeften. Binnen de veiligheidsperimeters is er sprake van leegstand van woningen. In het algemeen is er een ontwikkeling van een grotere verstedelijking in het kempische landschap, die ook invloed heeft op de Koloniën. De zorginstellingen in Wortel hebben behoefte aan toevoeging van woningen.



### **Managementmaatregelen**

#### *Continueren bestaand beleid:*

- Voor beide Koloniën geldt dat uitbreiden van woningen en het uitvoeren van aanpassingen alleen mag plaatsvinden met goedkeuring Agentschap Onroerend Erfgoed.
- Zowel voor Wortel- als Merksplas-Kolonie zijn er in het ruimtelijke uitvoeringsplan en het landschapsbeheerplan managementmaatregelen voorzien voor het behouden van de passende bestemmingen en het onderhouden van de woningen en tuinen.
- In Wortel-Kolonie zijn in het ruimtelijk uitvoeringsplan kleine aanpassingen in de bestemming voorzien om deze meer in overeenstemming te brengen met het huidige gebruik en de historie, namelijk het aanduiden van de hoek Schooldreef Noord-Zuid-as tot tuinzone en het perceel ten noorden van de Schooldreef tot landbouwgebied.

### **Recreatie en toerisme**

Door de Koloniën lopen regionale fiets- en wandelroutes die frequent worden benut. In het algemeen veroorzaakt het recreatieve en toeristische gebruik in de Koloniën geen ongewenste druk op de waarden in het gebied. Het vraagt op onderdelen om enige regulering. Occasioneel vinden er grootschalige evenementen plaats, zoals eventing voor de paardensport in Merksplas en mountainbikewedstrijden in Wortel. In Merksplas neemt het gebruik toe van de sportvelden, met name het voetbalveld. De nieuwe functies van de Grote Hoeve in Merksplas richten zich eveneens op recreatief en toeristisch gebruik. In regionaal verband is er behoefte aan het verbeteren van de recreatieve verbinding tussen beide Koloniën.

### **Managementmaatregelen**

#### *Continueren bestaand beleid:*

- Het reguleren van de recreatie heeft in Merksplas-Kolonie vooral betrekking op de Grote Hoeve, het middenplein daarvan, de evenementenzone rond de Kapel en de sportvelden. Bij de sportvelden is in het ruimtelijk uitvoeringsplan jeugdrecreatie toegestaan en er is logeeraccommodatie voor jongeren voorzien bij de open schuren. In de Grote Hoeve is eveneens logeeraccommodatie toegestaan. Deze functies zijn van belang als versterking van het economisch draagvlak voor het beheer van de gebouwen. Maatregelen zullen zich richten op het bewaren van de balans tussen gebruik en de draagkracht van het gebied. De overgang naar de recreatieve gebieden zal worden geaccentueerd met hagen.
- Wortel-Kolonie heeft een minder druk recreatief gebruik en maatregelen zijn erop gericht om dat te behouden. Zo worden in het ruimtelijk uitvoeringsplan privéfeesten beperkt tot 1 per weekend in één zaal rond het centrale kruispunt (Casino of Landlopersboerderij). Laag dynamisch plattelandstoerisme, het exploiteren van een eet- en drinkgelegenheid en socio-educatieve functies zijn onder voorwaarden toegestaan in de gebouwen rond het Kruispunt, waaronder in de gerestaureerde landlopersboerderij. In en nabij de noordelijke loodsen is spel en sport toegestaan, echter zonder de aanleg van infrastructuur. In het noordwestelijk deel zijn met beperkingen (geen sanitair en infrastructuur) een speelbos en een bivakzone toegestaan.

### **Veranderend agrarisch gebruik**

Landbouw hoort vanzelfsprekend bij het gebruik van de Koloniën. In Merksplas is er geen agrarische zetel meer in de Grote Hoeve. Net als in Wortel zijn de landbouwkavels als veldkavel in

gebruik bij agrariërs uit de omgeving. Het streven is om de kavels als open gebied te behouden. Op enkele percelen wordt er maïs geteeld in plaats van een laag gewas.

### **Managementmaatregelen**

#### *Continueren bestaand beleid:*

- Het behoud van de open landbouwgronden in beide Koloniën is onderdeel van het besluit Beschermd Landschap en van alle beheerplannen. Landbouw is een belangrijke functie voor het behoud van de openheid van het terrein. De bestemming tot veldkavel wordt gehandhaafd en lage teelten worden gestimuleerd. Het aanbrengen of herstellen van de houtkanten en bomenrijen langs landbouwkavels wordt eveneens gestimuleerd.
- In de heidegebieden wordt gestreefd naar het bewaren van de openheid. Volgens het landschapsbeheerplan is schapenbegrazing daarvoor een goed middel.

#### *Nieuwe maatregelen:*

- Specifiek voor Merksplas-Kolonie wordt gestreefd naar passend gebruik van de quarantainestal, bij voorbeeld met een zorgfunctie.

### **Infrastructuur en verkeer**

De verkeersinfrastructuur in beide Koloniën vormt een essentieel onderdeel van het landschap: zij dragen – tezamen met de waterlopen – het orthogonale landschap. Door de doorontwikkeling tot het huidige gebruik, is het drevenpatroon niet overal meer goed zichtbaar. Soms is het niet meer consequent ingedeeld. Ongewenst sluipverkeer tussen Rijkevorsel en Hoogstraten rijdt, voornamelijk over de klinkerstraten (in Merksplas-Kolonie op de Steenweg op Wortel), door de Koloniën. Door snel rijdend verkeer evenals door zwaar (landbouw)verkeer, worden deze wegen beschadigd. Wandelaars fietsers en ruiters komen soms in conflict met het gemotoriseerd (landbouw)verkeer. Incidenteel is er overlast van quads, crossmotoren en dergelijke. Afgelopen jaren is er hard gewerkt aan het tegengaan van wild parkeren langs de dreven, o.a. door de aanleg van centrale parkeerterreinen met overloop.

### **Managementmaatregelen**

#### *Continueren bestaand beleid:*

- De drevenstructuur wordt – waar nodig – versterkt of hersteld en de zichtbaarheid wordt vergroot. Voor beide Koloniën geldt het hanteren van een consequente indeling. Volgens het Drevenbeheerplan van de Vlaamse Landmaatschappij dienen de dreven in open gebieden transparant te blijven. Het zicht op de gevels vanaf de dreven mag niet verstoord worden.
- In bossen dient er een zoom te zijn tussen het bos en de bomenrij langs de dreef. Waar een dreef de overgang vormt van een bos naar landbouwgebied zal aan de boszijde een zoom en een berm worden behouden of hersteld. Voor deze dreven worden standaardbreedtes gehanteerd.
- In Wortel krijgt het onderhoud van het kruispunt bijzondere aandacht.
- In Merksplas gaat bijzondere aandacht uit naar het herstel van dreven in het zuidelijk deel met aanleg van natuurstroken, herstel van de oorspronkelijke verbinding tussen Kapel en de Grote Hoeve (in 2016 in uitvoering) en herstel van de drevenstructuur ten westen van de Kolonie.
- De wegen in de Koloniën blijven voor iedereen toegankelijk. Onder voorwaarden van behoud van hun verschijningsvormen kunnen zij volgens het ruimtelijk uitvoeringsplan en het

drevenbeheerplan autoluw gemaakt worden. Doorgaand verkeer, meer in het bijzonder het doorgaand Noord-Zuidverkeer zal volgens het ruimtelijk uitvoeringsplan worden ontmoedigd.

- Door de aanleg van centrale parkeervoorzieningen (met in Wortel overloopcapaciteit), is wild parkeren langs de dreven niet meer nodig en wordt dit ontmoedigd. De capaciteit van de parkeervoorziening zal niet worden uitgebreid en zij stelt een bovengrens aan de parkeerbehoefte die door nieuwe functies zal ontstaan.

### **Erfgoed en archeologie**

De ontwikkeling in de Koloniën heeft de erfgoed- en, mogelijk ook, archeologische waarden beïnvloed. De ontwikkelingen zijn nog steeds gaande.

Het aanzien van de gevangenis in Merksplas-Kolonie is niet naar wens. In Wortel-Kolonie is het bewaren van de eenheid van het Kruispunt van belang. Verder zijn in de Grote Hoeve van Merksplas tekenen van verval geconstateerd. De Grote Hoeve wordt samen met de Kapel gerevalueerd aan de hand van het masterplan 2012-2021. Er wordt eveneens volop gezocht naar een nieuwe functie voor alle gebouwen in Merksplas-Kolonie die opgenomen zijn in dit masterplan.

### **Managementmaatregelen**

*Continueren bestaand beleid:*

- In algemene zin stellen de eisen van de beschermde landschappen, ruimtelijke uitwerkingsplannen en beheerplannen dat de Koloniën als geheel beschermd, in standgehouden en beheerd moeten worden. Dit biedt voldoende bescherming aan het landschap, de gebouwen en de huidige gebruiksfuncties.
- Het behouden en in standhouden van beide bedelaarskerkhoven worden daarnaast met naam genoemd.
- Specifiek voor Wortel-Kolonie wordt het bewaren van de eenheid van het Kruispunt de Vier Gebouwen genoemd.
- Voor Merksplas-Kolonie zijn beheermaatregelen voorzien voor het terugbrengen van de functionele samenhang van de justitiële gebouwen, voor het herstel van de onderverdeling met hagen of bomenrijen op percelen die niet in landbouwgebruik zijn en voor het vergroten van de herkenbaarheid van de kleiputten en de steenbakkerij vergroten. Er kan nieuw volume worden teruggebracht na het verdwijnen van de varkensstallen.
- Verder wordt voor beide Koloniën de mogelijkheid opengehouden voor bodemonderzoek om de archeologische waarden vast te stellen, los van de gebruikelijke onderzoeken bij elke werkzaamheid in de ondergrond.

### **Natuur en landschap**

De landschappen van Wortel- en Merksplas-Kolonie hebben zich ontwikkeld door twee eeuwen gebruik. In het landschap is de oorspronkelijke verkaveling nog goed te beleven. In latere fasen is er steeds met respect voor het landschap gebouwd en uitgebreid. Voor beide Koloniën geldt echter dat er enige versnippering heeft plaatsgevonden en er achterstallig onderhoud in het cultuurlandschap merkbaar is. Dit is onder meer te zien aan de drevenpatronen die soms onderbroken zijn en een beperkt aantal bomenrijen dat is verdwenen. In bossen en tuinen komen exoten voor, zoals grote coniferen in tuinen in Merksplas en invasieve boomsoorten ten noorden van de Torendreef in Wortel.

In Merksplas zien we enkele obstakels in de zichtassen. Ook specifiek voor Merksplas moeten we wijzen op het verdrogen, overwoekeren en deels gedempt zijn van de ringgracht, waardoor deze lijn vervaagt en daarmee de begrenzing van het landschap. Deze ringgracht en de kleiputten (ook die in Wortel) zijn vervuild; de kleiputten met name door slibstort van de waterwinning en van huishoudelijk afval in het verleden. Het bos bestaat in beide Koloniën eenzijdig uit naaldbos, terwijl gemengd bos beter op z'n plaats zou zijn.

In Wortel is de overgang van het bos in het noorden naar het open gebied is niet geleidelijk. Op sommige plaatsen raken de bosranden beschadigd door de landbouw.

### **Managementmaatregelen**

#### *Continueren bestaand beleid:*

- Bewaren van het compartimentenlandschap van de Koloniën als drager van de structuur.
- De boszones moeten behouden en zelfs versterkt worden. Volgens het besluit beschermd landschap en het landschapsbeheerplan wordt daarbij gewerkt aan diversifiëring naar meer natuurlijk, gemengd, streekeigen en verjongd loofbos en het gelijktijdig bestrijden van invasieve boomsoorten. Daartegenover staat dat men het naaldbos deels wil behouden als herinnering aan de bosbouw uit de kolonietijd. Ook enkele ontginningsrelicten en dreven uit die tijd worden behouden. De natuurwaarden die slechts als relict aanwezig zijn, dienen hersteld en verbeterd te worden.
- Er wordt gestreefd naar sanering van de vervuilde kleiputten.
- Specifiek voor Wortel-Kolonie is er een opgave om de beboste zones aan de buitenranden te behouden en te versterken. Dat geldt ook voor het bosgebied en de vallei van de Mark. In het noorden (onderdeel van het Natura 2000 gebied Heesbossen) is herstel en herontwikkeling van natte en droge boomheide aan de orde en verspreid in de Kolonie de aanleg van poelen, holtes, kelders voor specifieke fauna als salamander, boomkikker, vleermuizen etc.

#### *Nieuwe maatregelen:*

- De wens bestaat voor een betere ecologische verbinding tussen beide Koloniën.
- Voor Merksplas-Kolonie is het een aandachtspunt om zichtassen waar mogelijk te herstellen. Zowel aan de oost- als aan de westzijde bestaat hier de wens om boscorridors in te richten. Tussen de bebouwing en het bos zal heideherstel kunnen leiden tot een buffer tussen de functies. Hiervoor zijn landschapspremies mogelijk. De grachten en met name de taluds van de ringgracht in Merksplas moeten hersteld worden en de oevers worden vrijgemaakt.

### **Integraal waterbeheer**

Het integrale waterbeheer in Wortel- en Merksplas-Kolonie concentreert zich op de grachten en de oude lopen door het gebied. In Merksplas-Kolonie is bij het onderwerp natuur al aandacht besteed aan de vervuiling van de ringgracht. Dit is ook van belang voor het waterkwaliteitsbeheer. Verder is er sprake van onderbrekingen in de ringgracht en zijn muren en bruggen van mindere kwaliteit. Enkele kleine grachten zijn soms slecht onderhouden, soms ook niet correct hersteld en soms in de loop der jaren verdwenen. Tevens is er zorg om het waterpeil in het Biesven. In Wortel-Kolonie raakt de Staakheuvelseloop verontreinigd door ongezuiverde lozing van gebouwen. In enkele waterlopen hebben waterbeheersingswerken een ongewenste remmende werking.

### **Managementmaatregelen**

#### *Continueren bestaand beleid:*

- Voor Merksplas is in het landschapsbeheerplan voorzien om de grachten opnieuw in te zetten voor ontwatering van percelen om meer doorstroming te krijgen. De ringgracht dient gesaneerd te worden en het waterpeil van het Biesven moet verbeterd worden.
- In Wortel zijn de managementmaatregelen voorzien om afvalwater van gebouwen af te koppelen van de Staakheuvelseloop en het met een persleiding af te voeren. De afwatering vanuit het landbouwgebied zou daarentegen juist wel via de Staakheuvelseloop moeten lopen.

*Nieuwe maatregelen:*

- In samenhang met het creëren van leefomgeving voor bepaalde soorten zouden nieuwe vennen en poelen aangelegd moeten worden.

### **Cumulatie (kleinschalige ingrepen)**

Wortel- en Merksplas-Kolonie hebben zich in twee eeuwen ontwikkeld tot wat ze nu zijn. De ontwikkeling van de voornaamste functies, het landschap en de cultuurhistorische waarden zijn eerder beschreven. Het is daarnaast van belang om te bewaken dat de samenloop van kleine ingrepen en het gezamenlijk optreden van ontwikkelingen verstoringen veroorzaakt. Voor deze Koloniën moet in dit verband worden gewezen op een overvloed van verkeersborden en wegwijzers, die bovendien in stijl verschillen. Verder zijn op sommige plekken kleine elementen, zoals lantaarns, tuinhokjes en afscheidingen verdwenen of zicht op gevels beperkt door begroeiing.

### **Managementmaatregelen**

*Continueren bestaand beleid:*

- Verkeersborden dienen vanzelfsprekend te voldoen aan het Verkeersreglement en het reglement van het gebruik van de openbare weg. Mogelijk dat door zoning, waardoor regels voor het hele gebied gaan gelden, het aantal borden kan worden beperkt.

*Nieuwe maatregelen*

- Voor andere borden (aankondiging evenementen, wegwijzers naar terreinen en gebouwen) zal een huisstijl worden ontwikkeld en bewaakt.
- Bij vergunningverlening voor evenementen zal hiernaar verwezen worden. De huisstijl kan ook bepalend zijn voor andere objecten, zoals verlichting, afrastering en dergelijke.

#### *9.5.3.2 Klimaatverandering en milieueffecten*

Klimaatverandering is op lokaal/regionaal niveau nauwelijks merkbaar aanwezig. Idem zijn er geen milieueffecten met een mogelijke impact op de OUV te onderkennen. Op grotere schaal (zie koepelkatern) gelden overstromingsrisico's door klimaatverandering binnen Nederland en België als het belangrijkste risico van klimaatverandering. In België zijn op federaal en gewestelijk niveau de maatregelen om de gevolgen van klimaatverandering tegen te gaan geformuleerd in het Vlaams Klimaatbeleidsplan 2013-2020, de Nationale Adaptatiestrategie 2010 en het Nationale Adaptatieplan (in 2016 nog niet geadopteerd).

Op lokaal niveau treedt als gevolg van de klimaatverandering zowel verdroging als vernatting op. In het gebied vormen beide geen directe bedreiging want de waterhuishouding in het gebied kan goed worden gereguleerd via de aanwezige waterhuishouding en het beheer van de Vlaamse Landmaatschappij. Enkele aanpassingen in de waterhuishouding zijn hierboven reeds beschreven. In het waterbeheer maakt men gebruik van de waterwegen die reeds bij de aanleg van de Koloniën aangebracht zijn.

Een ander potentieel risico voor met name het groen en de beplanting in het gebied vormt de stijging van de gemiddelde temperatuur en verschuivingen in het karakter van de seizoenen. Op termijn kan dit leiden tot wijzigingen in het soortenbestand en de vegetatie. In het bosbeheerplan is hiervan nog niet gebleken, wel zijn exoten gesignaleerd die reeds lange tijd aanwezig zijn.

De risico's van klimaatverandering voor de OUV zijn daarmee goed gereguleerd en als niet aanwezig in te schatten.

#### 9.5.3.3 *Natuurrampen, calamiteiten en risk preparedness*

Het gebied is geen verhoogd risicogebied voor overstromingen of aardbevingen. Wel kunnen stormen, onweer en hagel schades veroorzaken aan de beplantingen en gebouwen. Dit geldt met name de laanbeplanting en solitaire beuken (onderdeel oorspronkelijke beplanting).

Voor de vegetatie en de beplanting vormen ziektes en potentiële van bedreiging, zoals boomziektes die bepaalde boomsoorten bedreigen.

De schade aan vegetatie en beplanting kunnen deels vanuit een herplantingsplicht worden ondervangen, met uitzondering van boomziektes die tot het uitsterven van specifieke soorten leiden. De schade aan gebouwen door storm, onweer en hagel kunnen veelal worden hersteld en zijn verzekerd door private partijen die eigenaar zijn van de gebouwen.

#### 9.5.3.4 *Impact van recreatie en toerisme c.q. bezoekers Wortel- en Merksplas-Kolonie*

Wortel- en Merksplas-Kolonie zijn aantrekkelijke landschappen voor recreatie in de regio. Het heeft tot dusver niet geleid tot een grote recreatiedruk. In het zuidelijk deel van Merksplas-Kolonie is een camping gevestigd. De omvang van de stroom aan recreanten en toeristen is beperkt.

De verwachting is dat na nominatie er enige toename zal zijn. Groei van recreanten valt goed te accommoderen in het gebied. De inrichting van een bezoekerscentrum, horecazaak met eveneens logies mogelijkheid in Merksplas-Kolonie zal mogelijkheden bieden om de recreanten en toeristen op te vangen.

De bestaande infrastructuur inclusief de recreatieve infrastructuur van (regionale) wandel-, ruiters- en fietsroutes is voldoende ruim bemeten om een groei van het aantal toeristen en recreanten mogelijk te maken.

Er zijn dan ook vanuit een te verwachten en beoogde groei van het aantal recreanten en toeristen inclusief dagjesmensen geen negatieve effecten op de OUV te verwachten.

### **Managementmaatregelen**

#### *Continueren bestaand beleid:*

- Bestaande voorzieningen bieden vooralsnog voldoende mogelijkheden tot het accommoderen van de beoogde groei van het aantal recreanten en toeristen zonder dat er een negatieve impact op de OUV is te verwachten.

#### 9.5.4 Financieringsbronnen

In verschillende beheersplannen voor Wortel- en Merksplas-Kolonie (Inrichtings- en Drevenbeheerplan, Bosbeheerplan, Geïntegreerd Beheerplan, Landschapsbeheerplan, Herbestemmingsplan omgeving Grote Hoeve en Kapel) zijn verschillende werken opgenomen, waarvoor een premie bekomen kan worden.

Kempens Landschap heeft de ambitie om de Koloniën te laten erkennen als 'Open Erfgoed' volgens het Onroerenderfgoeddecreet van het Vlaams Gewest. Daardoor kan nog extra financiering bekomen worden (zoals erfgoedpremies, onderzoekspremies, subsidie op basis van samenwerkingsovereenkomsten tussen gemeenten, subsidie op basis van beheersovereenkomsten voor bij voorbeeld landschapselementen, en projectsubsidies voor b.v. educatieve activiteiten met jongeren).

In het kader van het masterplan voor revalorisatie van Merksplas zijn tot nu toe werken uitgevoerd met middelen verkregen door Europese, Vlaamse en Provinciale subsidies. In totaal gaat het om 35 miljoen euro.

#### 9.5.5 Promotie, voorlichting en educatie Wortel- en Merksplas-Kolonie

##### **Promotie**

Wortel- en Merksplas-Kolonie zijn reeds in de afgelopen jaren op de kaart gezet met diverse promotionele activiteiten (folders, website, routebeschrijvingen voor wandelaars, fietsers en ruiters, etc.) Deze zijn beschikbaar in de horeca, bij logiesmogelijkheden en in voor het publiek toegankelijke gebouwen. Tevens is voor Wortel- en Merksplas-Kolonie een Kolonie-app ontwikkeld als tool voor bezoekers om de Koloniën te leren kennen.

##### **Voorlichting en communicatie**

Informatie over Wortel en Merksplas is te vinden op de website Koloniën van Weldadigheid ([www.kolonienvanweldadigheid.eu](http://www.kolonienvanweldadigheid.eu)) en op en de website Kempens Landschap [www.kempenslandschap.be/nl/wortel-kolonie](http://www.kempenslandschap.be/nl/wortel-kolonie) en [www.kempenslandschap.be/nl/merkplas-kolonie](http://www.kempenslandschap.be/nl/merkplas-kolonie). Zij zijn tevens te vinden via de websites van de Provincie Antwerpen en beide gemeenten.

Kempens Landschap participeert in het project "Eén geschiedenis, vijf verhalen", dat onder meer is gericht op het realiseren van bezoekerscentra in elk van de vier beheereenheden c.q. clusters van Koloniën. De realisatie van de bezoekerscentra wordt gezamenlijk opgepakt. In Merksplas-Kolonie wordt een bezoekerscentrum ingericht in de Grote Hoeve. Dit bezoekerscentrum sluit aan op het gezamenlijke verhaal en brengt gelijklozend informatiemateriaal ((interactieve) panelen en brochures) over het ontstaan en het verhaal van de Koloniën van Weldadigheid. Het bezoekerscentrum in de Grote Hoeve richt zich op zowel Wortel als Merksplas en heeft specifieke aandacht voor de bijzondere historie als landloperskolonies. Doel is om in voorjaar 2017 het bezoekerscentrum te openen.

##### **Educatie**

Kempens Landschap biedt in de hoeve in Wortel-Kolonie ruimte aan 'De Bonte Beestenboel' waar schoolkinderen kunnen proeven van het platteland en het boerenleven; aan bezoekerscentrum 'De Klapekster' met informatie over de natuur en de historie van de Kolonie en aan natuurmuseum 'Jan Spannenberg' met activiteiten voor natuureducatie. In het woonstalhuis van de Grote Hoeve in Merksplas zal binnenkort een bezoekerscentrum openen dat de toegangspoort tot Wortel- en

Merksplas-Kolonie wordt en waar informatie over verleden en heden van de Koloniën zal worden aangeboden. Tevens is een particulier gevangenis­museum ingericht in de kelder onder de Kapel.



## 9.6 Monitoring

Het onderwerp monitoring is uitgewerkt in het hoofdkatern. In dit katern wordt daarom volstaan met de opmerking dat via de koloniemanager erin wordt voorzien dat de gegevens voor de monitoring van Wortel- en Merksplas-Kolonie na het verkrijgen van de UNESCO werelderfgoedstatus worden aangeleverd. De koloniemanager maakt daarover afspraken met de partijen in Wortel en Merksplas over de aanlevering van de benodigde informatie en zet waar nodig onderzoek uit. De monitoringsactiviteiten worden zoveel als mogelijk tezamen uitgevoerd met de gegevensverzameling in het kader van het digitaal register krachtens het Onroerenderfgoedbesluit.

### 9.6.1 Uitgevoerde onderzoeken en nulmetingen

In het kader van de nominatie zijn onderzoeken verricht naar de Koloniën en zijn de integraliteit en authenticiteit vastgesteld). De attributes zijn in kaart gebracht (zie paragraaf 1.2 en hoofdstuk 2 van het nominatiedossier).

In 2008 is door de gemeente Merksplas, in samenwerking met Kempens Landschap een restauratiearchitect aangesteld voor restauratie van de Grote Hoeve in Merksplas-Kolonie in het kader van het masterplan 2012-2021. Monumentenwacht Antwerpen heeft in mei en juni 2008 inspecties uitgevoerd aan de paardenstallen, de koeienstallen, de woonstalhuizen, de open schuren, de Quarantainestal, de Hooisluur, de Open Hanger, de aardappelkelders en een arbeiderswoning.

### 9.6.2 Aanpak monitoring

Door de koloniemanager worden tussentijds ontwikkelingen in het gebied bijgehouden met de leden van de Technische Coördinatiecommissie en de gebruikers in de Koloniën. In samenspraak met hen worden gegevens voor de monitoring van de waarden in Wortel- en Merksplas-Kolonie verzameld en wordt gezocht naar mogelijkheden tot het verrichten van onderzoek dat bijdraagt aan de monitoring van het gebied. Het tijdstip van geplande werken en de staat van het goed zijn hierbij bepalend:

- In slechte staat: jaarlijkse rapportering;
- Werkzaamheden in uitvoering: rapportering ten laatste 6 maanden na beëindiging van de werkzaamheden;
- In goede staat en geen werkzaamheden gepland op korte termijn: vijfjaarlijkse rapportering

Er wordt een verslag of voortgangsrapport gemaakt van het verloop van de werkzaamheden met vermelding van aard, plaats, datum, resultaat, incl. fotomateriaal.